

Wesley János Lelkészképző Főiskola

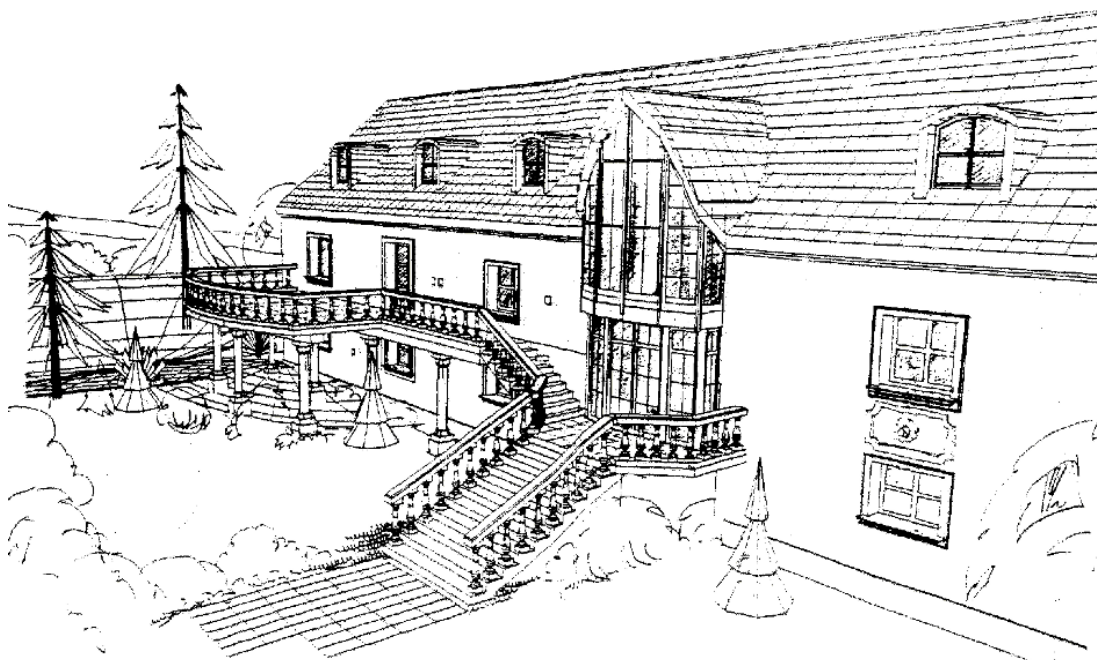
„Bizalmas”

Általános szociális munkás szak

Levelező tagozat

**A SZOCIÁLIS TÖRVÉNY ÉS VÉGREHAJTÁSI
RENDELETEINEK HATÁSA EGY
MAGÁNINTÉZMÉNY FENNTARTÓJÁRA**

a nagysápi Szent Borbála Idősek Otthonában



„Aki tiszteli a törvényeket, ne nézze meg, hogyan készítik őket”

(régí mondás)

Készítette:

Pánczél István

Tokod, 2003. április 3.

Vázlat

I. Tartalomjegyzék

II. Előszó

III. Bevezetés

IV. A vizsgált magánintézmény bemutatása

- Pánczél István, egyéni vállalkozó
- *Szent Borbála Idősek Otthona*

V. Az 1993. évi III. törvény és végrehajtási rendeletei

- Nyilvántartások, adatkezelés
- Ápolási-gondozási terv
- Szociális rászorultság, igénybevétel
- Egyszeri hozzájárulás
- Magánfenntartó
- Kötelező tartalékalap-képzés
- Térítési díj
- Gyógyszerellátás
- Képzés, továbbképzés
- Személyi feltételek, szakmai létszámnormák
- Tárgyi feltételek

VI. A vizsgált törvény és rendeleteinek gyakorlati hatásai

- Magyarországi magánotthonok fenntartóinak tapasztalatai (kérdőív)
- Érdekérvényesítés
- Jogbiztonság
- Szektorsemlegesség
- Finanszírozás
- Kapcsolatok
- Információáramlás
- Jogértelmezés
- Kiértékelés

VII. Összefoglalás

VIII. Mellékletek

IX. Irodalomjegyzék

Budapest, 2002. október 14.

.....
A témavázlatot elfogadom: Dr. Kovács Zsolt, belső konzulens

I. Tartalomjegyzék

I. TARTALOMJEGYZÉK.....	3
II. ELŐSZÓ	5
III. BEVEZETÉS.....	6
<i>III.1. VÉLEMÉNYEK A SZOCIÁLIS TÖRVÉNYRŐL.....</i>	6
<i>III.2. VIZSGÁLATOK - PEST MEGYEI TAPASZTALATOK</i>	6
<i>III.3. MIÉRT NEM LEHETSÉGES.....</i>	6
<i>III.4. A NORMATÍVA „SORSA”</i>	7
<i>III.5. NAGYON SOK MODELL VAN A VILÁGON... ..</i>	7
<i>III.6. BÚCSÚ A JÓLÉTI ÁLLAMTÓL?</i>	8
<i>III.7. SZOCIÁLIS ELLÁTÁS ANOMÁLIÁK.....</i>	9
<i>III.8. GONDOLATOK... ..</i>	9
<i>III.9. INTÉZMÉNYI VÉLEMÉNYEK</i>	9
IV. A VIZSGÁLT MAGÁNINTÉZMÉNY BEMUTATÁSA	10
<i>IV.1. PÁNCZÉL ISTVÁN, EGYÉNI VÁLLALKOZÓ.....</i>	10
<i>IV.2. SZENT BORBÁLA IDŐSEK OTTHONA.....</i>	11
IV.2.1. NAGYSÁPRÓL RÖVIDEN.....	12
IV.2.2. AZ OTTHONRÓL	12
IV.2.3. RÉSZLETESEN A LAKÓSZOBÁKRÓL	13
IV.2.4. AZ OTTHON SZOLGÁLTATÁS AIRÓL.....	13
IV.2.5. KI LEHET AZ OTTHON LAKÓJA?	14
IV.2.6. AZ INTÉZMÉNY ELLÁTÁSI TERÜLETÉNEK BEMUTATÁSA	15
IV.2.7. A CÉL.....	15
IV.2.8. JÖVŐKÉP.....	16
IV.2.9. KÜLDETÉS	16
IV.2.10. VÁLLALKOZÁSI STRATÉGIA	16
V. AZ 1993. ÉVI III. TÖRVÉNY ÉS VÉGREHAJTÁSI RENDELETEI	17
<i>V.1. NYILVÁNTARTÁSOK, ADATKEZELÉS</i>	17

V.2. ÁPOLÁSI-GONDOZÁSI TERV	19
V.3. SZOCIÁLIS RÁSZORULTSÁG, IGÉNYBEVÉTEL.....	20
V.3.1. SZOCIÁLIS OLDALRÓL	20
V.3.2. PÉNZÜGYI OLDALRÓL.....	21
V.4. EGYSZERI HOZZÁJÁRULÁS	22
V.5. MAGÁNFENNTARTÁS PROBLÉMÁI	23
V.5.1. NORMATÍVA	24
V.6. KÖTELEZŐ TARTALÉKALAP-KÉPZÉS.....	27
V.7. TÉRÍTÉSI DÍJ.....	30
V.8. GYÓGYSZERELLÁTÁS	33
V.9. KÉPZÉS, TOVÁBBKÉPZÉS	34
V.10. SZEMÉLYI FELTÉTELEK, SZAKMAI LÉTSZÁMNORMÁK.....	35
V.11. TÁRGYI FELTÉTELEK.....	35
VI. A VIZSGÁLT TÖRVÉNY ÉS RENDELETEINEK GYAKORLATI HATÁSAI 37	
VI.1. MAGYARORSZÁGI MAGÁNOTTHONOK FENNTARTÓINAK TAPASZTALATAI	37
VI.2. SZOCIÁLIS VÁLLALKOZÁSOK ALAPÍTÁSA.....	37
VI.3. FELADATELLÁTÁS	39
VI.4. FÉRŐHELYEK.....	40
VI.5. MŰKÖDÉSI ENGEDÉLY	41
VI.6. FINANSZÍROZÁS.....	42
VI.7. HITELÁLLOMÁNY	43
VI.8. MEGTÉRÜLÉS	44
VI.9. DÍJAK.....	45
VI.10. ÉRDEKÉRVÉNYESÍTÉS	45
VI.11. JÖVŐ	47
VI.12. SEKTORSEMLEGESSÉG.....	49
VII. ÖSSZEFOGLALÁS	50
VIII. MELLÉKLETEK	57
IX. IRODALOMJEGYZÉK	58

II. Előszó

Közel 10 éve, már negyvenen túl érintett meg a szociális munka szele. Alapvetően műszaki ember vagyok (voltam) és éppen 23 éve vállalkozó. Az elmúlt évben olyan tevékenységet hagytam abba az ipar területén, amely hazai termékek előállítását és exportpiacot jelentett sok éven keresztül. Nem azért hagytam abba, mert nem jövedelmezett elég jól, hanem azért mert immáron hetedik éve, hogy Nagysápon létrehoztam és 73 ellátottal működtetem a *Szent Borbála Idősek Otthonát*.

A szakdolgozatom témáját nem volt nehéz megválasztanom, ugyanis az életemből 10 évet már ennek a tevékenységnek szenteltem. Folyamatosan képezem magam, és nem győzők állandóan eleget tenni a személyemet és a szociális vállalkozásomat egyaránt érintő elvárásoknak¹. Az évek során sok olyan írásom, anyagom, tapasztalatom halmozódott fel, amelyek mint „privát” fenntartót érintettek.

Emberileg nagyon nehezen viselem a jelenlegi helyzetet, és az is lehet, hogy éppen most hagyom abba, amit felépíttem, mert ebben a gazdasági-társadalmi környezetben, szociális vállalkozóként (a jelenlegi formában) nem éri meg továbbfolytatni egy magánotthon működtetését.

A szociális területen az egyéni vállalkozók 2003. december 31-ig az ellátási formára megállapított normatíva teljes összegére jogosultak, ezt követően - azaz 2004. január 1-től - pedig a normatíva 30%-ára lesznek jogosultak.

Ezen intézkedés hatására **szembekerültem az ellátottakkal, azok hozzátartozóival, veszélybe került az Otthon jó hírneve**, mindez egy újabb változás miatt. A konfrontáció „lehelyeződött” a fenntartóhoz, az ellátóhoz. Forrás hiányában kénytelen leszek a munkahelyek egy részének vagy teljes egészének megszüntetését kezdeményezni, vagy az ellátottaknak jogutódot biztosítani, mert - számításaim szerint - a kieső normatíva más forrásból nem lesz pótolható.

III. Bevezetés

III.1. Vélemények a szociális törvényről...

A szociális alaptörvényt² az idén ismételten, első hatályba lépését követően már több mint 26. (!) alkalommal módosították, nem is beszélve a végrehajtási rendeleteiről. Igaz meg kell jegyezni, hogy az intézményekre vonatkozóan átfogóan, három alkalmat lehet kiemelni. A legnagyobb struktúraváltással járó változások 2000-2001-ben történtek. Ezt a törvényt közösen és permanensen kell elfogadtatnunk az ellátottakkal (meg kell magyaráznunk azt).

A jogalkalmazók számára is átláthatatlan mennyiségű törvény nem a jogállam intézményét értékeli fel, éppen ellenkezőleg: a jogszabálytömeg a méltányos jogalkalmazás és az önkéntes jogkövetés lehetőségét csökkenti.

Természetesen megértem, hogy az ellátottak biztonságának érdekében egyre több garanciát kell beépíteni a törvényi szabályozásokba, de azt sem szabad elfelejteni, hogy a fenntartók érdekvédelme is összhangban kell, hogy legyen a törvényekkel (hiszen célunk közös). Fiatal demokráciánkban nehéz azonnal a helyes utat kijelölni, változtatgatni kell, ha szükséges, és talán egy kicsit jobban kellene bízni a kialakult normákban.

III.2. Vizsgálatok - Pest megyei tapasztalatok³

„A diszkriminációs szabályozás sok olyan döntés meghozatalára kényszerítheti a lelkiismeretességen és tisztességen alapuló szociális vállalkozást, amely döntés méltatlan helyzetbe hozhatja a szociális vállalkozást irányító személyt.”

III.3. Miért nem lehetséges...⁴

„A végrehajtó hatalom szakapparátusai ontják a gyakorta egymást átfedő, olykor egymással ellentétes szellemű és tartalmú jogszabály szörnyeket (a szociális szféra szakapparátusai ebben mindvégig élen járnak). A diszkrimináció felismerése nyilvánosságra hozatala, valamint az azzal kapcsolatos jogorvoslat igénybevétele nem államosítható: civil feladat. Civil érzékenysé-

get, egyéni szaktudást, individuális találékonyságot, esetenként és gyakorta személyes bátorságot és tetteket igényel. Törvények áradata helyett végig-gondolt, távlatos és - nem utolsósorban - a végrehajtó intézmények, valamint az állampolgárok szempontjából egyaránt alkalmazható és számon kérhető normákat kellene alkotni.”

III.4. A normatíva „sorsa”⁵

„Megfontolás tárgyát képezhetné az állami és nem állami szektor szociális szolgáltatói közötti finanszírozás differenciálásának kérdésköre. Azt nem tudom, hogy az **elképzelés kiállná-e az alkotmányossági próbát...**”

III.5. Nagyon sok modell van a világon...⁶

„*Kérdés:* Nem kéne a szociális törvényt „kőbe vésni”, módosítása útjába adminisztratív korlátokat állítani?

Vélemény: Az a véleményem, hogy az a jó, ha egy jogszabály nem túlszabályoz, hanem kereteket határoz meg. Én úgy látom, hogy a szociális törvény túlszabályoz és ezért van szükség olyan sok változtatásra. Lehet, hogy az eddigi sok toldozás-foldozás helyett alapjaiban kellene hozzányúlni ezen alaptörvényhez. Át kéne gondolni, hogy mi az, aminek a törvényben a helye, és mi az, amit aktuálisan a rendeletekben kéne szabályozni.

Kérdés: A normatíva elviekben „fajra, nemre, felekezetre” való tekintet nélkül jár annak, aki ellátja a szociális közfeladatot. Az utóbbi időben érzékelhető olyan kormányzati törekvés, hogy a normatíva ne járjon „normatív” módon. Eddig is voltak e területen elviekben kifogásolható döntések, a gazdasági társaságoknak csak a normatíva 30%-a járt, illetve a közigazgatási hivatalok bizonyos esetekben visszatarthatták a normatíva meghatározott %-át mintegy „überolva” a parlament döntését. Most szakmai körökben, jogszabálytervezetekben, munkaanyagokban a differenciált normatívával „riogatják” a civil szervezeteket, privát intézményeket. Már a problémakör felvetése is nagy bizonytalanságot okoz, hiszen a privát intézmények az elmúlt 4-5 évben nagyon sok pénzt fektettek be a szociális ellátásba, közel 5000 férőhelyet teremtettek az állam helyett! Hitelt vettek fel eladósodtak, és a hitelt azt visz-

sza kell fizetni. És mindezt tették az akkor hatályban lévő jogszabályok alapján.

Vélemény: Az egyes intézményfenntartók nem akarnak ütközni ezen a területen az irányító szervekkel, az érdekvédelmük pedig nem megoldott. Nem így gondoljuk a differenciálást. **A szektor semleges finanszírozásnak a hívei vagyunk elviekben és a gyakorlatban is.** A szociális ellátásban meghatározó szerepet töltenek be a privát intézmények, kik üzleti megfontolásból is döntöttek akként, hogy szociális intézményt működtetnek, egyszeri hozzájárulást, viszonylag magas térítési díjat kérnek, és viszonylag magas szintű ellátást is biztosítanak. Kétségtelen és örvendetes tény, hogy a privát és civil szféra nélkül a mai magyar szociális ellátórendszer nem képzelhető el. **Differenciálni az ellátottak állapota szerint, az ellátás ember-, és időigénye szerint, nem pedig fenntartóként kívánunk.”**

*III.6. Búcsú a jóléti államtól?*⁷

„A jóléti állam kényelméhez szokott Nyugat-Európa számos országában tapasztalhatták meg a választók, hogy az utóbbi években a kampány során még a szociális ellátások javítását ígérő pártok kormányra kerülve 180 fokos fordulatot vesznek, és nyomban a költségvetési hiány tarthatatlan nagyságát, a pazarló szociális ellátórendszer reformját kezdik emlegetni. A pártok ugyanis csapdába kerültek: ha nem ígérnek magasabb életszínvonalat, elbukják a választásokat, ha viszont kormányt alakítva nem kezdenek hozzá a költségvetési kiadások erőteljes megnyirbálásához, akkor rövid időn belül fiskális válságba sodorják az országot. Az Európai Unió országok pedig Brüsszeltől is büntetésre számíthatnak, ha nem tudják tartani a költségvetési szigort. A szakértők szerint az utóbbi egy-két évben végleg odalett a jóléti állam illúziója, és azzal ijesztgetnek, hogy nem egyszerűen a jóléti állam fenntarthatóságának reményétől kell búcsút venni, hanem egyenesen a szociális ellátórendszerek összeomlására kell felkészülni. Ennek okát abban látják, hogy az utóbbi években több jelenség egyszerre fejti ki hatását: a lassuló gazdaság miatt csökkennek az adóbevételek, rohamosan nő a munkanélküliség: a születések számának visszaesése és az élettartam kitolódása miatt egyre öregszi a társadalom, a lakosságon belül pedig mind nagyobb arányt

képviselnek az általában a szociális ellátások teljes körét igénylő bevándorlók.”

III.7. Szociális ellátás anomáliák⁸

„1991 óta civil szervezetek is részt vállalhatnak a szociális ellátásból. 1993 óta törvény szabályozza a szociális ellátás rendjét (1993. évi III. tv.). A törvényt folyamatosan változtatják, előfordul, hogy évente többször is, jogász legyen a talpán, aki jól kiismeri magát. A kevésbé képzett jogász még azzal is számolhat, hogy noha az államtól vállal át olyan feladatot, amelyből az elmúlt tizenkét évben az állam egyre jobban kihátrál, a vétkes komoly pénzbírsággal is sújtható. 2002 szeptemberétől az ágazatban foglalkoztatottak bérért, a kormányprogramnak megfelelően emelni kellett, ehhez a kormány fedezetet biztosított, mindössze három hónapig. Decemberre már csak a támogatás töredéke jelent meg a fenntartók számláján, a tizenharmadik havi bérről nem is beszélve. A költségvetési törvény normatíva emelése már nem biztosítja a nem állami fenntartóknak a béremelés fedezetét. Ha nem születik megoldás az év derekára, több tucat fenntartó csődbe mehet, nincs módunk tovább hátrítani a meg növekedett költségeinket.”

III.8. Gondolatok...⁹

„Emellett a szolgáltatásnyújtás szabadságának alapelvét tiszteletben tartva a szociális vállalkozások létesítése tekintetében is azonos feltételeket kell biztosítani egy majdani közösségi tagállamból érkező és esetleg itt szolgáltatást biztosítani kívánó szervezet/személy részére is... Emellett természetesen fontos az ellátottak után igénybe vehető normatív támogatások lehetőségének biztosítása és a térítési díjak megállapítása is.”

III.9. Intézményi vélemények¹⁰

„A nem állami intézményfenntartóknak évek óta jogos igénye, hogy az intézményeikben élő ellátottak ne kerüljenek diszkriminatív helyzetbe abból adódóan, hogy milyen fenntartású az az intézmény, amely megfelelő ellátást biztosít számukra.”

IV. A vizsgált magánintézmény bemutatása

IV.1. Pánczél István, egyéni vállalkozó

1982-ben kezdtem egyéni vállalkozásomat, féliparosként. Az akkori körülmények között, Komárom-Esztergom megyében elsőként, egyedülálló szolgáltatással jelentkeztem: a garázsomban vonóhorgokat kezdtem el felszerelni és egyedi utánfutókat gyártani. A folyamatos munka és kitartás, valamint a fejlődés eredményeképpen a rendszerváltást megelőzően - már néhány alkalmazottat is foglalkoztatva - váltam fővállalkozású iparossá. 1992-ben egyéni vállalkozásom mellett létrehoztam a PÁNCZÉL Termelő Szolgáltató és Kereskedelmi Korlátolt Felelősségű Társaságot, amely azóta is sikeresen működik.

Egyéni vállalkozásom tevékenységi köreit folyamatosan a piaci igényekhez alakítottam, így 1996-tól szociális ellátási területen idősgondozásba fogtam. Működési engedélyt kaptam az akkori hatályos törvénynek megfelelően. 1997 január 1-től életbelépett a 161/96. számú kormányrendelet, melynek alapján természetes személy egyéni vállalkozóként csak úgy kaphatott végleges működési engedélyt, ha maga is rendelkezik a tevékenységhez szükséges, törvényben meghatározott szakirányú végzettséggel. Minderre a törvény három év lehetőséget adott (1999. december 31.) ami önmagában is vicces dolog, de így volt. Ezt még akkor jeleztem a megyei Közigazgatási Hivatalnak, akik úgy tudom, továbbították leveletem az akkori Népjóléti Minisztérium részére, választ sajnos nem kaptam. Úgy gondoltam, mégsem kell a törvénnyel dacolni, ha végleges működési engedélyt szeretnék, márpedig szeretnék. Így jelentkeztem a Wesley János Lelkészképző Főiskola általános szociális munkás szakára, melyet remélem, rövidesen sikeresen befejezek. Végül is nem válik káromra, ha a megszerzett gyakorlati tapasztalataimat elméleti tudással is párosítom. És a sors fintora mit hozott? 2000. január elsejével hatályát veszítette a 161/1996. számú kormányrendelet és helyette jött az 1/2000. SzCsM rendelet, amely már nem írta elő mint fenntartónak a szakirányú végzettséget, csak minimum három év szakmai gyakorlatot (amely ekkor már megvolt). Fontos dátum lett az életemben 2000. március 29.: kiváltottam a szociális vállalkozói igazolványomat. Törvények jönnek-

mennek - úgy döntöttem, hogy az iskolát folytatom, mert egyúttal gyakorlom az intézményvezetői munkakört és emiatt elengedhetetlen volt a végzettség megszerzése.

IV.2. Szent Borbála Idősek Otthona¹¹

Otthonunk létrehozásával a térség jelenlegi szociális ellátórendszerénél differenciáltabb szolgáltatásokat és az egyéni igényeket jobban kielégítő, családiasabb elhelyezést tudunk biztosítani. A bentlakók életminőségét kedvezően befolyásolja a kellemes külső-belső környezet. Szakmai tevékenységünk során külön hangsúlyt kap az egyéni bánásmód, a megfelelő mentális irányítás, a foglalkoztatás. Szakmai programunkat a kolléganőimmel, véleményük figyelembevételével valósítom meg.

Feladatkörünknel fogva gondoskodunk az ellátást igénybevevők mentálhigiénés ellátásáról, ennek keretében biztosítjuk a személyre szabott bánásmódot, a konfliktushelyzetek kialakítása, megelőzése érdekében az egyéni és csoportos megbeszélést, a szabadidő kultúrált eltöltésének feltételeit, a szükség szerinti pszichoterápiás foglalkozást, az ellátottak családi és társadalmi kapcsolatainak fenntartásának feltételeit, gondozási és esetenként ápolási tervek megvalósulását, a hitélet gyakorlásának feltételeit, segítjük és támogatjuk az intézményen belüli kis közösségek társas kapcsolatok kialakulását és működését.

Működésünk során elértük, hogy a helyi Önkormányzattal jó kapcsolatot ápolhatunk és az Otthon lakói is a falu elfogadott lakóivá váltak. Az Otthon 29 fő alkalmazottat foglalkoztat (Nagysáp község első számú munkaadója). Az ellátottakat a háziorvos rendszeresen látogatja, s munkájával fenntartja jó egészségi állapotukat.

Az intézményben lakók részére folyamatosan biztosítom a törvényben előírt feltételeket, a szakmai irányszámok teljesítését, az egyszeri hozzájárulási-, valamint a térítési díjakra vonatkozó előírásokat.

Tapasztalataim alapján elmondhatom, hogy az Otthon piaci megítélése - az ellátó szektorok (magán és nem állami, állami) valamennyi formáját figyelembe véve - országos szinten is igen előkelő helyet foglal el.

IV.2.1. Nagysápról röviden

Nagysáp Komárom-Esztergom megyében dombok között, Budapesttől 48, Esztergomtól 18 km-re fekvő kis falucska 1.520 lakóval. A település jó klímájával, barátságos lakóival alkalmas arra, hogy nyugodt, békés otthont nyújtson az ellátásra, gondozásra, ápolásra szolgáló idős polgároknak. Nagysáp közvetlen autóbuszjáratokkal minden irányból - Budapestről, a Széna térről - jól megközelíthető. Közeli városok: Dorog (15) és Esztergom (18) km.

IV.2.2. Az Otthonról

A **Szent Borbála Idősek Otthona** egy 1996-tól - családi vállalkozásként - működő, szociális ellátást nyújtó bentlakásos magánintézmény. Az épület Nagysápon, az Esztergom-Tatabánya összekötő (1119-es számú) főútvonal mentén egy 15.000 négyzetméteres nagyságú - kiépített parkírozó helyekkel ellátott - díszparkosított területen fekszik, a település természethez közeli részén. Az épület kialakításánál fő szempont volt az idős emberek kényelmének biztosítása és a természettel való kapcsolat megtartása. A 73 fő kényelmes elhelyezését biztosító Otthonban zömében egy-, kétágyas, fürdőszobás lakrészek találhatóak. A fürdőszobán kívül a lakószobák felszereltségébe tartozik még a tűzriasztó rendszer, a kábel TV- és a telefon csatlakozási lehetőség. Az intézmény önálló kápolnával rendelkezik. Pihenőparkunk egyaránt szolgál díszparkként és konyhakertként mindazoknak, akik szeretnek kertészkedni. Az akadálymentes közlekedés biztosítása érdekében a szinteket külső lifttoronyban elhelyezett panorámás személylift köti össze. Kerekesszék használata az egész intézmény területén belül szintén biztosított.

IV.2.3. Részletesen a lakószobákról

Az egyszemélyes, fürdőszobás helyiségek az „A” épületben tartalmaznak egy 13 m²-es lakószobát és egy 4 m²-es fürdőszobát, a kétszemélyes, fürdőszobás helyiségek egy 25 m²-es lakószobát és egy 6 m²-es fürdőszobát. Amennyiben a lakó saját lakrészében a rendszeres telefoncsatlakozási lehetőséggel nem kíván élni, az étteremben nyilvános (érmés) telefon áll a rendelkezésre. Ha igény van rá, természetesen berendezett szobát is tudunk biztosítani, de a lakó megszokott berendezéseit sem utasítjuk vissza. A fürdőszobák alapfelszereltségébe tartozik a zuhanyozó, a mosdó, valamint a WC.

Az Otthonon belül modern telefonközpont üzemel, mely az alábbi szolgáltatásokat nyújt a lakók számára: 1. „házon belül”-i hívás lehetősége (szobák egymás között), 2. nővér hívó rendszer, 3. automata beválasztás. (A hozzátartozók otthonról, saját - tone üzemű - készülékeikről közvetlenül az Otthon hívószáma után bebillyentyűzhetik a kért szoba mellékszámát, így a hívás közvetlenül a lakó szobájában cseng ki.)

A szinteket lépcsőház köti össze. Minden szinten létesítettünk egy társalgót. Ez a többszintes tér a funkciók találkozásának csomópontja. Innen érhető el az étkező és tulajdonképpen minden, ami csak az időseknek fontos és szükséges lehet. Ezek szolgálhatnak az esti beszélgetések, kártya- vagy sakk partik középpontjául is, továbbá az egyik szinten kápolna - a hitélet gyakorlására.

IV.2.4. Az Otthon szolgáltatásairól

Az intézmény az ellátást igénybevevő részére teljes körű ellátást biztosít (67. § (1)²):

- Lakhatást élete végéig az Otthonban, amely nem örökölhető (használati jog),
- szakképzett ápoló-, és gondozószemélyzet biztosítását éjjel-nappal,
- egészségügyi alapellátást,

- napi háromszori étkezést egy meleg étkezéssel (ebéd), hetente kétszer meleg vacsora,
- mosást, takarítást,
- fűtést,
- világítást,
- hideg-melegvízszolgáltatást,
- orvosi ellátást,
- kábeltévé csatlakozási lehetőséget a szobában,
- telefon csatlakozási lehetőséget a szobában,
- segítségnyújtást hivatalos ügyek intézésében.

IV.2.5. Ki lehet az Otthon lakója?

A **Szent Borbála Idősek Otthonának** mindazok lakói lehetnek, akik vállalják a meghatározott díjak (egyszeri hozzájárulási díj, havi térítési díj) megfizetését, és akiket egészségügyi okok miatt a közösségi együttélésből nem kell kizárni (erről 30 napnál nem régebbi orvosi-, és TBC - mentességi igazolások szükségesek).

Sajnos nem lehet ez Otthon lakója az, aki

- fertőző betegségben szenved,
- baktériumürítő,
- értelmi fogyatékos,
- pszichiátriai betegségben szenved,
- ön-, vagy közveszélyes beteg,
- idült sebbel rendelkezik.

Jelentkezéskor az Otthon leendő lakóival megállapodást kötünk, amelyben rögzítjük a legfontosabb szempontokat. E megállapodás aláírásakor kerül kifizetésre az egyszeri hozzájárulási díj (az Otthonban jelenleg 49 emelt-szintű férőhely található).

Azt kérjük a leendő ellátottól, hogy amennyiben ideje és egészségi állapota azt lehetővé teszi, személyesen is keresse fel Otthonunkat és beszélgesse el a már itt élő lakókkal.

IV.2.6. Az intézmény ellátási területének bemutatása

Komárom-Esztergom megyében, így Esztergom és Dorog vonzáskörzetében is a lakosság folyamatos előregedése miatt egyre több az ellátásra szoruló idős beteg ember. A meglévő tartós bentlakásos intézmények - részben - korszerűtlenek, zsúfoltak, nem szociális otthon céljára épültek.

Ellátási területünk az egész ország területe. Az utóbbi időben az a tendencia figyelhető meg, hogy az Otthon közvetlen környékéről (szomszédos községek és városok) nőtt meg az érdeklődés a szolgáltatásaink iránt (három helyi, nagysápi lakosa is van az Otthonnak).

Az intézmény az elmúlt hét évben bizalmat keltett közvetlen környezetében. Az elhelyezés iránti igény főként a teljes ellátásra szoruló idősök körében nőtt meg.

Az 1996-os megnyitást követően, ha lassan is, de folyamatos létszámbővítést terveztünk. 31 fővel indult, majd előbb 38, később 42 főre szült a működési engedély. 2000. évben - jelentős összegű hitel felvételével - további 20 fővel (elsősorban kétszemélyes házaspári férőhelyekkel) bővült az Otthon **(1. sz. melléklet)**, majd 2001-ben 12 fővel elérte a jelenlegi 73 fős engedélyezett létszámot.

IV.2.7. A cél

A személyes gondoskodás biztosítása során fokozott figyelmet kell fordítani arra, hogy az ellátásban részesülő személyek emberi és állampolgári jogai ne sérüljenek.

Gondoskodunk az egyén autonómiáját elfogadó, integrációját minden eszközzel segítő humanizált környezet kialakításáról és működtetéséről.

A továbbiakban is az a célom, hogy a vonzáskörzetünkben élő idős emberek részére kínáljam fel intézményi helyeinket és szolgáltatásainkat.

IV.2.8. Jövőkép

A vállalkozás jövőképében egy a társadalom, és a bentlakók számára is minden igényt kielégítő, az emberi értékeket szem előtt tartó Otthon, valamint boldog, „élni” akaró, egyenrangú partnerként kezelt idős emberek jelennek meg.

IV.2.9. Küldetés

A vállalkozást az idős emberek bentlakásos jellegű gondozására és ellátására hoztam létre. Tevékenységi köre magánintézményi keretek között működő szociális ellátásként határozható meg. Fő célként az idős emberek utolsó éveinek minél magasabb színvonalú, gondtalan eltöltését tűztem ki. Az emberi értékekre helyezem a legmagasabb hangsúlyt, amit a cég minden dolgozója kinyilvánít nemcsak a mindennapi munkájában, hanem az egész életszemléletében.

IV.2.10. Vállalkozási stratégia

A vállalkozásom stratégiája nem más, mint hogy a mindennapok során - a funkcionális stratégiákon keresztül - érjem el, majd tartsam fenn a teljes körű fogyasztói megelégedettséget. A vevőorientáció, a minőségszemlélet, valamint az emberközpontúság mind-mind olyan jellemző erőssége az Otthonnak, amelyek jelentős mértékben megkönnyítik céljaim elérését.

V. Az 1993. évi III. törvény és végrehajtási rendeletei²

V.1. Nyilvántartások, adatkezelés

Az otthon működésének megindulását (1996. júniusában) követően nagyon sok adminisztratív teendővel találtam magam szembe. Úgy fogalmaztam, ha törvényesen akarok működni, akkor nyilvántartás-nyilvántartás hátán lesz.

Az elhelyezési kérelem megérkezésének időpontjában az igényt nyilvántartásba kell venni. A nyilvántartás egy olyan sorszámozott, folyamatosan vezetett dokumentum, amely időrendi sorrendben tartalmazza az ellátásra vonatkozó igényeket és a megtett intézkedéseket. Az intézményvezető értesíti az igénybevevőt a kérelem nyilvántartásba vételéről és az előgondozás¹² I. szakaszának időpontjáról. Szabad férőhely esetén az intézményvezető értesíti az ellátást kérőt az igénybevétel lehetőségéről (előgondozás II. szakaszának időpontjáról), a férőhely elfoglalásának időpontjáról. Mellékelni kell a megállapodás tervezetét és az intézmény házirendjét. Szükség esetén segítséget kell nyújtani a beköltözéshez. Az igénybevétel időpontjáról megállapodást kell kötni. A férőhely elfoglalását követően az intézmény orvosa megvizsgálja az igénybevevőt. Soron kívüli elhelyezésről bizottság dönt (intézmény orvosa, intézményvezető), állapítja meg a sorrendet. Majd ezek után következhet a felvételi adminisztráció.

Nagyon jó segítőtársam - és kezdetektől fogva szakmai tanácsadó - sokáig Kóhalmi Ferencné volt, aki egyben az intézmény vezetését végezte induláskor. Azt mondta nekem: „István, én itt a törvényt képviselem, úgy dolgozzon”. Megfogadtam a tanácsát, és tudtam, hogy csak így tudom kivívni a lakók bizalmát. Később sokáig éltem ebből, mert sok helyről hallottam, hogy a lakók nagyon sok panasszal élnek szerte az intézményekben. Nagyon büszke voltam erre, mert az Otthonomban 2002-ig a lakók részéről nem volt írásos panasz. Az első panasz arra vonatkozott, hogy a kormány által többször juttatott egyéb jövedelmeket is bevontam az ellátottak térítési díjainak megállapításába - véleményem szerint jogosan. 115. § (5) b)

Tehát kénytelen voltam olyan rendszert kidolgozni, amely ma már bőven kamatoztatja a befektetett pénzt. Két irányban indultam el, mert egy olyan rendszerre volt szükségem, amely átfogja az akkor érvényes jogszabályokat és követhető egyszerű nyilvántartást eredményez. Ez egy saját fejlesztésű számítógépes szoftver (program) lett, amit akár egy speciálisan szociális területen működő vállalatirányítási rendszer miniatürizált farmajaként is elképzelhetünk.

Minden nyilvántartásunk a programban fut, felépítése modulszerű. Végzi az ellátottak nyilvántartását, eltávozásukat, minden törvényi előírásnak megfelel, minden kötelező nyilvántartási lapot kinyomtat, az ellátottak minden pénzügyi és gyógyszer- elszámolását elvégzi, lakópénztárt kezel, nem is folytatom, mert mindent meg tud csinálni, amire csak egy bentlakásos otthonnak szüksége van. Nem volt nehéz az ápoló-gondozó személyzetet sem megtanítani a napi vezetésére, mert egymástól tanulták meg, kezelése nem bonyolult. Ma már négy gépünkön fut hálózaton a program, különböző belépcsési szintekkel rendelkezésre állva az intézmény valamennyi döntéshozója és felhasználója számára. Nemcsak ez a program, hanem a munkaidő beosztás, a szabadságok nyilvántartása, az étkezés választható „A” / „B” menüje, a dolgozók beléptető rendszere és még sok minden más is fut a hálózaton kihasználva annak előnyeit.

Még egy saját fejlesztésű programom van, amelyik a teljes étkeztetés elkészítését biztosítja: tápanyag, energia, szénhidrát, zsír stb. számításával, ahogyan azt előírják. Ez a program is hetedik éve szolgál bennünket, nagy megelégedettségünkre. Vállalkozó lévén innen már csak egy lépés volt hátra: a programok értékesítése. Számos otthonban könnyítik meg ma már a munkát. Megjegyzem, hogy tavaly elvégeztem az élelmezésvezetői tanfolyamot is.

Mint fenntartót ezekre az intézkedésekre a napi feladatok kényszerítenek, és ezáltal folyamatos kihívásoknak vagyok kitéve. Az Otthonban minden egyes szakmai területet komolyan veszek, és úgy gondolom, hogy egy esetleges minőségbiztosítási rendszer bevezetése esetén csak a rendszereket kellene összekapcsolni.

A főzőkonyhánk minőségbiztosítási rendszere (HACCP) 2002-ben bevezetésre került és azóta is folyamatosan működik.

V.2. Ápolási-gondozási terv

Ápolási tevékenységünk során a közvetlenül felmerülő és az intézmény keretei között biztosítható egészségi állapot helyreállítását célzó tevékenységről gondoskodunk. Azon ritka magánintézmények egyike vagyunk, akik elhelyezést biztosítanak teljes ápolásra szoruló fekvő-, nagy élők munkára igényű idős emberek részére is (alapjában véve nem kötelező). Gondozási feladataink során olyan fizikai, mentális, életvezetési segítséget nyújtunk, amely keretében az igénybevevőt szociális, testi és szellemi állapotának megfelelő egyéni bánásmódban részesítjük, vagy a korlátozottan meglévő testi - szellemi funkcióinak helyreállítását elősegítjük.

Egyénre szabott gondozási tervet, - ha szükséges - annak részeként ápolási tervet készítünk, folyamatosan vezetjük és értékeljük az eredményeket. A megvalósulási módszereket rendszeresen ellenőrizzük. A terv kidolgozását munkacsoport végzi. Az ellátásban részesülő személlyel közvetlenül foglalkozó szakember mindezen dokumentációt folyamatosan figyelemmel kíséri, és elősegíti az egyéni gondozási tervben meghatározottak érvényesülését.

Egyre növekszik azon beteg lakók száma, akik folyamatosan szakápolást igényelnének. Az OEP azonban - sajnálatos módon - nem finanszírozza a szakápolást. Ezt a kérdést évtizedek óta nem sikerült megoldani az OEP és a Szakminisztérium vezetésének. Szakápolást a normatíva és a gondozási díj sem tartalmaz, a kórházak pedig a legrövidebb időn belül visszaküldik a betegeket az Otthonba.

A jelenleg juttatott állami normatíva nem tesz különbséget a lakók között olyan szempontból, hogy egészségesek-e vagy pedig ápolásra (netán szakápolásra) szorulnak. Lényeges különbség van egy fennjáró, egy ápolásra szoruló, egy fogyatékos, vagy egy pszichiátriai eset havi költségei között. Nem is beszélve arról, ha diétás étkeztetést is kell számára biztosítani. Pedig egy ma Magyarországon működő időskorúak otthonában szép számmal vannak ilyen esetek, nálunk pl. a 30%-ot is eléri a teljes ellátásra szoruló ellá-

tottak aránya. Azt hiszem a megyénkben - de országosan is - hasonló ez az arány. Nem lennének kötelesek felvenni őket, de meg tesszük, mert kilátástalan a helyzetük. Minden öt jelentkezőből közel három ilyen.

V.3. Szociális rászorultság, igénybevétel

V.3.1. Szociális oldalról

A rászorultsági kérdés nagyon időszerű, mert sok a várakozó, akiknek mindössze egy részük rendelkezik csak jogos igénnyel az emelt szintű ellátásra. Talán két évvel ezelőtt hallottam erről a fogalomról, annak bevezetéséről először és mintha feledésbe is merült volna, mert időközben nem jelent meg róla szabályozás. Ma ismét előtérbe került a kérdéskör - „szakérők” fogják segíteni, véleményezni az intézményvezetőt abban, hogy ki is lesz rászorult az elhelyezésre.

Előre kívánom bocsátani, hogy a rendelkezéseimre álló információk alapján nem lesz könnyű ezen kérdésnek a mindenre kiterjedő szabályozása - nagyon sok kérdés merül fel ugyanis bennem. Nézzük meg egyesével, mire is gondolok, mint magánintézmény fenntartó!

Mit akar a finanszírozó elérni:

- differenciált finanszírozást (magasabb normatíva a rászorultaknak, alacsonyabb a kevésbé rászorultaknak),
- az elhelyezésnek feltétele legyen a rászorultság ténye,
- csökkentse a várakozói igényeket,
- átirányítsa az ellátásra rászorultak egy részét a magánintézményekbe.

Ezzel kapcsolatos észrevételeim (fenntartói oldalról):

- hiba lenne beavatkozni, felülbírálni az intézményvezető döntését (csorbul a szakmaiság, csorbul az önállóság kérdése),
- a rendszer fenntartása többletadminisztrációval és -költséggel jár,

- a felülbírálat többletideje miatt kiesett gondozási napok - éves szinten meghatározó arányú - bevételkiesést fognak eredményezni.

Legyen-e rászorultsági kvóta*?

Ez a rendszer fenntartott férőhelyeket jelentene azok számára, akik nem tudnak bekerülni az önkormányzati otthonokba. Szabad férőhely vagy fenntartott kvótahely alapján egy határozattal ők is bekerülhetnének hozzánk, de máshová is.

Nem lenne-e egyszerűbb megoldás, ha közvetlenül a piacon ajánlanánk fel a szolgáltatásainkat és azt az ellátottn (és hozzátartozóján) kívül az állam és az önkormányzat is piaci alapokon ott vásárolná meg?

A jelenlegi ismereteim szerint tovább bonyolítaná a helyzetet, ha emelt szintű otthonba, emelt szintű férőhelyre (olyan ellátott mellé, aki pl. kétmillió forint egyszeri hozzájárulási díjat fizetett) kvóta alapján olyan szociálisan rászorult kerülne elhelyezésre, aki eredetileg másik otthonba várakozott.

V.3.2. Pénzügyi oldalról

„Hogy ez mind nem elég, még egy új szervezet létrehozása mellett is döntött az állam, ez az un. szociális szakértő, akinek a feladata, hogy megállapítsa a rászorultságot. Ez egy újabb bürokratikus lépés. Célszerű lett volna egy hatástanulmányt végezni, hogy „nem kerül-e többre a leves, mint a hús”. Tételezzük fel, hogy évente 200 fő szociálisan nem jogosult - de betegsége miatt mégis ellátásra szorult, a szociális ellátáson belül kerül ellátásra, - ez 145 millió Ft többletnormatíva-kiadást jelentene idei áron. A szakértői hálózat fenntartása pedig minimum 2 milliárdot fog felemészteni.”⁷

Amin évtizedekig nem sikerült változtatni a mai napig sem, az a kórházakból az ágyszám leépítések miatt kiszorult teljes ápolásra szoruló, költségigényes ellátás (amit az OEP nem finanszíroz). Vajon miért? Nem vagyunk kötelesek ezt az ellátást biztosítani, de mi lenne, ha nem tennénk? Nem is

* Kvóta-rendszer: Szervezeti terv, társadalmi irányelv, illetve törvényes doktrína, mely meghatározza, hogy körülírt státuszú egyének milyen számban vagy hányadban tartozhatnak egy adott csoportba.

minden magánotthon vállalja ezt fel. Magyarországon az idősek otthonaiban kb. 30% az állandóan fekvő, teljes ellátásra szoruló ellátott. Nagy társadalmi problémát látok kialakulóban, hogy minden öt jelentkezőből három biztosan demens, pszichiátriai beteg. A családok nem tudják felvállalni a gondozást, mivel speciális szakmai ellátást igényelnek. Időskorúak otthonaiba nem vehetők fel, pszichiátriai otthonba pedig vagy nem tudnak bekerülni (mert kevés a férőhely), vagy még nem odavalók.

Az idevonatkozó rendelettervezet ismeretének hiányában egyelőre kevés konkrétum mondható.

V.4. Egyszeri hozzájárulás

A 117/B. §² lehetővé teszi, hogy az átlagot jóval meghaladó minőségi körülményeket és szolgáltatásokat biztosító intézményekben egyszeri hozzájárulást kérjenek. Kiköltözés esetén az ilyen jellegű befizetésekkel képzett 10%-os tartalékalap rendre hiányosnak bizonyul (már évi 1-2 kiköltözés is elviszi az alapot). Ezekre a visszafizetésekre akkor is nagyon ügyeltem, ha az alap nem nyújtott rájuk kellő fedezetet - legfeljebb a kiköltözés napján nem tudtam ennek eleget tenni. Ezen problémakör megoldásának javaslatára számításaim szerint az alap mértékét 17-20%-ra kellene emelni, ezzel biztosítani a kellő tartalékot a kiköltözésre.

Az egyszeri hozzájárulás 30%-át az ellátottak személyi és tárgyi eszköz-ellátására kell fordítani. Kérdés lehet annak eldöntése, hogy mi a sorsa a maradék 60%-nak. Szerintem ez a fenntartókon múlik, hogy fejlesztésre, hitel törlesztésre vagy felújításra fordítja-e. Személy szerint én legkevésbé sem azt tartom szem előtt, hogy ezt a pénzt kivegyem a vállalkozásból.

Sohasem alkalmaztam magas egyszeri hozzájárulási díjat, mert a piac nem tudta megfizetni. Korábbi években az ebből befolyó összegeket teljes egészében visszaforgattam a fejlesztésbe, ebből tudtam biztosítani a magasabb szintű ellátást.

Az egyszeri hozzájárulási díjak nem fedezik majd azt a hiányt, amire a törvényalkotók hivatkoznak, hogy (egyéb bevételekkel is rendelkezünk - úgy

oldjuk meg a kieső finanszírozást 2004. januárjától, ahogy tudjuk) mert ez a bevétel bizonytalan. A nagysápi **Szent Borbála Idősek Otthonában** az egy-szeri hozzájárulási díj mértéke jelenleg maximum 2 millió Ft. Az engedélyez-tett ellátotti létszámunk 73 fő, ebből emelt szintű férőhely 49 fő.

V.5. Magánfenntartás problémái

Meglátásom szerint olyan mértékű adminisztratív teher hárul egy-egy ellá-tóra, hogy az akár több munkakört is képes kitölteni:

- nincs érdekképviselője (hacsak nem a Kereskedelmi és Iparkamara, ahová mint egyéni vállalkozó tartozik),
- senki nem kíváncsi a véleményére, sehova sem fordulhat panaszával (javaslatait elutasítja a Közigazgatási Hivatal és a Minisztériumnak sem áll módjában figyelembe venni azokat),
- az átlagosnál jóval többet dolgozik, mert átérzi a - korlátlan - felelős-séget,
- az ellátottakkal úgy köt - akár évtizedekre is szólható - ellátási megál-lapodásokat, hogy azok akár túl is élhetik őt,
- a Területi Államháztartási Hivatallal (TÁH-hal) viszont csak évente köthet finanszírozási szerződést, ráadásul akkor is folyton módosított, - a törvényekben meghatározottak alapján - egyoldalú feltételekkel,
- mindeközben az ellátás alapjául szolgáló törvények és szakmai sza-bályok évente többször is változhatnak (változnak).

Véleményem szerint jelenleg az utóbbi három megállapítás az, ami sok probléma fő forrása - és az lehet még a jövőben is, ha a törvényalkotás nem változtat a feltételeken.

A költségvetési törvény szerinti normatíva emelés 2003-ban már nem biz-tosítja az 50%-os közalkalmazotti béremelés fedezetét. Az év végére akár több tucat magánfenntartó is csődbe mehet, ha nem születik idejében meg-

oldás. Nincs módunk ugyanis továbbhárítani meg növekedett költségeinket, a kieső normatívát pedig nem fedezik az egyszeri hozzájárulási díjak.

A konfrontációt az állam „lehelyezte” a magánintézményekbe, oldjuk meg ahogy tudjuk a bevételkiesést.

Törvényes megoldási lehetőségek és azok problémái a következők lehetnek:

- a kieső finanszírozást átvállalják az ellátottak / hozzátartozóik (sajnos nem tudják felvállalni),
- valamely közhasznú formában való további működés (az átalakulás: időigényes, költséges, de leginkább bizonytalan),
- jogutóddal történő megszűnés, értékesítés (az ellátottaimért én vállaltam a felelősséget),
- jogutód nélküli megszűnés (akkor miért dolgoztam az elmúlt 10 évben?).

A Népszabadság egyik közelmúltbeli cikkéből kiderül, hogy több esetben is bérleményben működnek a magánotthonok. Ilyen elvileg azért nem lehetséges, mert a Közigazgatási Hivatal törvényesen nem adhat ki működési engedélyt csak a tulajdonban vagy legalábbis a haszonélvezetben lévő ingatlanokra. Az ilyen otthonok tehát engedély nélkül működhetnek - sajnos ennek „ísszuk meg a levét”, akik évek óta betartva a törvényeket „komolyan gondoljuk”.

„A csődbe ment vállalkozások általában csak bérlik az ingatlant, így visszafizetni sem tudják az idősök korábban befizetett pénzét.”¹³

V.5.1. Normatíva

2004. január 1-től a Magyar Köztársaság 2003. évi költségvetéséről szóló törvény¹⁴ 28. § (1) h) bekezdése szerinti normatíva 30%-ának megfelelő hozzájárulás illeti meg a személyi jövedelemadóról szóló 1995. évi CXVII. törvény hatálya alá tartozó egyéni vállalkozókat - 28. § g) és 111. § (2).

Ugyanezen törvény szerint az egyházi működtetésű intézményekben ellátottakat jelenleg az alapfinanszírozás 147,7%-a, az állami fenntartású intézményekben ellátottakat 100%-a, míg a civil szféra által működtetett egyes intézményekben ellátottakat a normatíva 30%-a illeti meg 2004. január 1-től.

Nem tudom elfogadni azt a - vélhetően - politikai döntést, hogy az egyházi fenntartók ugyanazon törvények végrehajtására kiegészítő normatívát kapnak. Ez a diszkrimináció minden esélyegyenlőséget felbont. Nem öncélú a felvetésem: bizony sok önkormányzati otthonnak is jól jönne a kiegészítő normatíva. Ezt a fajta megkülönböztetést alkotmányellenesnek és diszkriminatívának ítélem meg.

Indokaim a következők: Alkotmányunk és a Szociális Törvény szerint is - állapotától függetlenül - mindenkinek joga van az egyenlő mértékű, legmagasabb szintű egészségügyi valamint szociális ellátásra. Az ellátás biztosítása állami közfeladat. Ide vonatkozó jogszabályok szabályozzák annak módját, valamint finanszírozását mind az állami, mind az egyházi és a magánintézményekben. A felsorolt intézmények a törvény által szabályozott módon, egyenlő kritériumok és kötelezettségek alapján egyöntetűen ezt az állami közfeladatot vállalják magukra. Az ellátás politikamentes, szektor semleges. Ezek után felteszem a kérdést: az egyenlő jogokkal rendelkező és azonos elbírálást igénylő ellátottak miért attól függően részesülnek eltérő szociális finanszírozásban, hogy ki az őket befogadó szociális intézmény fenntartója?

Véleményem szerint diszkriminatív a jelenlegi költségvetési törvény hivatkozott 28. §-a, melynek nem az állampolgárokra vonatkozó mindennemű egyenlő jog az alapja.

Az általam fenntartott szociális magánintézmény - a jogszabályok által biztosított keretek között - állami közfeladatot vállalt át, függetlenül attól, hogy milyen formában működik. Helyzetemet súlyosbítja még, hogy az egészségügyi ellátásból kikerülő, de önálló életvitelre képtelen betegek is egyre nagyobb számban és egyre rosszabb egészségi állapotban kerültek intézményembe. Ez a tendencia sajnos nálunk is megfigyelhető, mi pedig kénytele-

nek vagyunk ellátni őket is, hiszen a költségtakarékosság jegyében a kórházi ágyszám nagymértékben lecsökkent (pszichiátria).

Köztudott, hogy az ellátási költségek - az inflációt meghaladó - rohamos emelkedésével a normatíva eddig sem tartott lépést. 2003-ban pl. egy fillérrel sem emelkedett (2002. évi + a közalkalmazotti emelés lett a 2003. évi normatíva mértéke). A most elfogadott, diszkriminatív módon megvont 70%-os normatíva csökkentés után majdan megmaradó összeg a magánotthonokban nagyjából az 1993-94. évi finanszírozásnak felel majd meg.

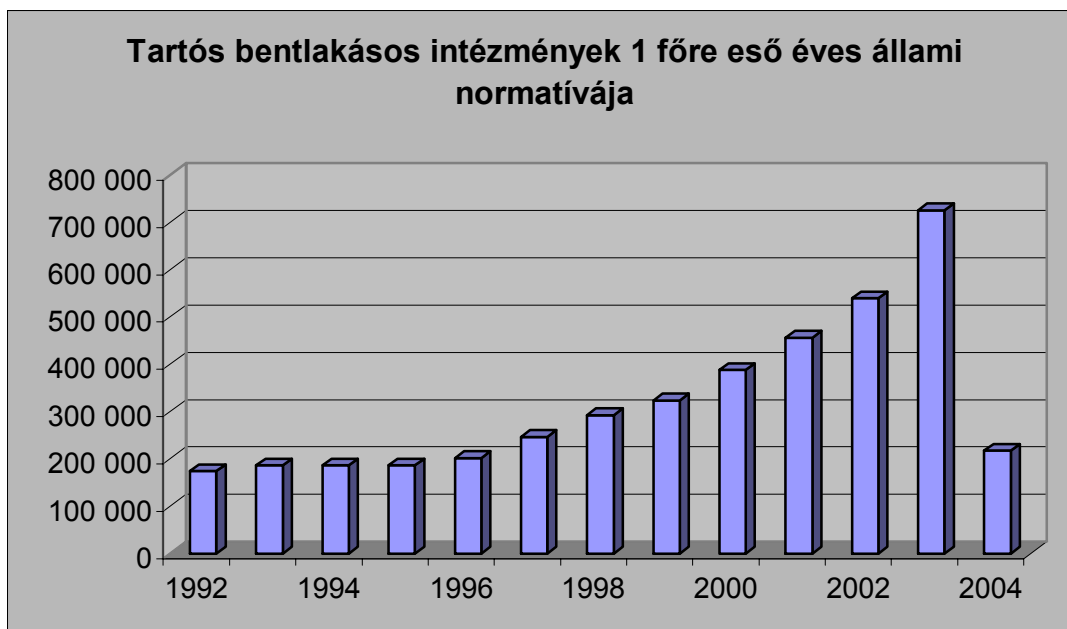
Véleményem szerint erre vonatkozóan senki nem végezhetett átfogó számításokat, nem vontak bele bennünket sem, nem kérték ki a véleményünket. De erre a hivatalos válasz a következő: „A törvény kidolgozóinak álláspontja szerint erre az intézkedésre azért került sor, mivel a vállalkozások során az intézményfenntartók egyéb bevételeket is kapnak, amellyel a tevékenység kiegészíthető, ellátható, szemben a non profit, alapítványi, egyesületi vagy közhasznú szervezeti formával. A nem állami fenntartású intézmények többsége a szolgáltatást igénybevevőtől egyszeri hozzájárulást is kér. Ezek az összegek rendkívül különböző mértékűek, többségük jelentősen kiegészíti a működéshez szükséges állami hozzájárulást.”¹⁵

Valóban van erre mód, hogy egyszeri hozzájárulási díjat alkalmazzunk, az ezzel kapcsolatos megállapításaim mégis a következők:

- az egyszeri hozzájárulási díj nem egyenletesen jelentkező és nem tervezhető, mint „rendszeres” bevételi forrás (előfordulhat olyan időszak is, amikor nem merül fel - több intézményben pedig egyáltalán nincs is ilyen bevétel),
- a bevétel mindössze 13%-t teszi ki (nem fogja fedezni a kieső 35%-os normatívát).

Ez pedig ki nem mondott csőd a számomra és a hozzám hasonló egyéni vállalkozókra nézve egyaránt.

Évek	Tartós bentlakásos intézmények 1 főre eső éves állami normatívája	Ft/hó	Változás
1992	174 000	14 500	-
1993	186 400	15 533	107%
1994	186 400	15 533	100%
1995	186 400	15 533	100%
1996	202 000	16 833	108%
1997	246 900	20 575	122%
1998	292 000	24 333	118%
1999	323 200	26 933	111%
2000	388 000	32 333	120%
2001	455 700	37 975	117%
2002	539 200	44 933	118%
2003	725 000	60 417	134%
2004	magánfenntartók esetében, 2003. évi szinten: 217 500	18 125	30%



1. sz. ábra

V.6. Kötelező tartalékalap-képzés

Ezt az összeget évente a megadott időpontig (június 30.) kell leképezni a normatívából. Új neve: „elkülönített pénzalap”.

„Tartalékalap-képzés, ez is a közelmúlt találmánya, az állami támogatás összegéhez viszonyítottan kell képezni, a nem állami fenntartókat sújtó átok. Jelentős pénzt von ki a gazdálkodásból, gyakorlatilag semmire nem elég, ha komoly gazdasági nehézsége támad egy intézménynek.”⁷

Mindamellet, hogy egyetértek egy ilyen jellegű alap létrehozásával már kezdetben is több problémát okozott. Létrehozása az ellátásból elvett pénzt igényel, ugyanakkor a feladatok - közvetlen forrás nélkül - továbbra is növekednek. Csak néhány példa: tárgyi feltételek biztosítása, szakmai irányszámoknak való megfelelés, előgondozás, képzés-továbbképzés.

Nagy érvágás volt, hogy tavaly már második alkalommal - más jövedelem hiányában - az adott évi normatívából kellett leképezni a kötelező tartalék-alapot. 2001-ben (6%) és 2002-ben (8%) még március 31-e volt a leképezés határideje, holott addig még csak az éves normatíva 25%-a állt rendelkezésre. Ne feledkezzünk meg arról sem, hogy ebben az időszakban (2001 tava-sza) Magyarországon hatalmas árvíz volt - és előbb „késett” a normatíva (szerződés szerint a finanszírozás határnapja: tárgyhó 10. napja), majd később is csak részletekben - késedelmi kamatok nélkül - juthattunk hozzá.

Emlékezetem szerint tavaly már úgy kötöttük meg a finanszírozási szerződést, hogy a TÁH „belecsempészte” ezt a passzust is: „a normatíva kés-
het”. Más alternatíva hiányában ezt el kellett fogadni.

A Közigazgatási Hivatal ezen tartalékalapot indokolt esetben (legfeljebb évi 3 alkalommal), meghatározott cél(ok)ra - 2 hetes időtartam után - erre vonatkozóan hozott határozatával hozzáférhetővé teheti.

Egy intézmény működésében lehetnek „megszorult időszakok”, korábban főként akkor léphettek fel ezek, amikor a szerződésben rögzített 10-ére nem érkezett meg a támogatás. Nem volt ez általános, de azért néhányszor sajnos előfordult. Több olyan eset is felmerült, amikor úgy nézett ki a helyzet, mintha már azért is kellene tartalékolnunk, mert a támogatás késhet. Úgy rendezkedtem be, hogy a béreket és a járulékokat rendszeresen a támogatás napján, 10.-én abból fizettem. Jól működött a dolog, ha minden rendben volt. Ha ez késett:

- először is senki nem tudta megmondani, mennyit fog késni (mikor fogjuk megkapni),

- másodszer pedig sok kellemetlenséget tudott okozni a normális működésben (amikor pl. azonnal készpénzre volt szükség).

Mint fenntartó tehetetlen és kiszolgáltatott voltam ebben a helyzetben, aminek nem lett volna szabad előfordulnia. Amennyiben ilyen formában aláírtam (tudomásul vettem) a finanszírozási szerződést, az - egy adott időszakban - csak fizetési nehézséget okozhatott. Ez persze senkit nem érdekel, mert elfogadás esetén marad a kiszolgáltatottság, vagy a további tartaléképítés. A dolgozók bérét a munka törvénykönyve szerint határnapra teljesíteni kell. Az APEH napi kamatot ró ki a járulékok határidőre történő ki nem egyenlítése esetén. Így fordulhatott elő, hogy a folyamatos ellátás több alkalommal is veszélybe került.

A fent leírtak alapján nem tudtam tudomásul venni, hogy tárgyhó 10-én ne legyen az Otthon számláján a támogatás. Továbbra is ragaszkodtam ahhoz, hogy a normatíva szerződés szerint legyen folyósítva. Amennyiben a Belügyminisztérium ennek nem tud eleget tenni, vállalja annak terheit is - mint ahogyan mi is vállaljuk az egyéb kötelezettségeinket (fizessenek a késés után kamatot, de erre nem került sor).

A támogatási szerződés arról szól, hogy az érvényben lévő törvények szerint végezzük az ellátási kötelezettségünket. Ha ennek szeretnénk is maradéktalanul eleget tenni, akkor a támogatás késése esetén - a magam részéről - nem tudom vállalni a zavartalan működés fenntartását.

2003. januárjában is „új helyzet” állt elő (amiről a TÁH csak majdnem a fizetési idővel egyszerre, január 17-én tájékoztatott), miszerint megváltozott a fizetési határidő. A 2003. évi költségvetési törvény a normatív támogatás határnapját az eddigi minden hónap 10-ről a tárgyhó utolsó napjára helyezte át (végülis tovább - elvileg legalábbis - nem tolható). Tartalékok hiányában nagy fejtörést okozott, hogy az adott helyzetre teljesen felkészületlenül, napokon belül honnan teremtek elő több millió forintot bér- és járulékfizetésekre. Erre egyetlen megoldás volt adott: kölcsönt vettem fel.

Telefonon megkerestem a megyei Közigazgatási Hivatalt is, kérve a tartalékalap felbontását bérkifizetésre (indok: rajtam kívül álló okok miatt nem tu-

dok bért fizetni). Sajnos az idevonatkozó törvényhely azonban nem vonta be a bérfizetést a tartalékalap felbontásának lehetőségébe. Így a probléma már nemcsak engem érintett, hanem a dolgozókat is, hiszen késve kaphattak csak fizetést.

A jelenlegi rendszerben mi rossz? Nagyon egyszerű a válasz. Az ellátottak a tárgy hónapot követő 10-ig utólagosan fizetik be a térítési díjaikat, a normatíva folyósítása pedig kitolódott egészen a hónap utolsó napjáig. Ezek szerint egy havi működési tartalékkal is kell rendelkezni. 2003. januárjában ez okozott hatalmas problémát, ugyanis erre mi nem voltunk felkészülve.

V.7. Térítési díj¹⁶

Megállapításaim a következők erre vonatkozóan:

- A jogszabály nem tart lépést a Kormány utóbbi években tett intézkedéseivel, pl. az utólagos egyszeri és folyamatos nyugdíj-kiegészítések kezelése kapcsán. (Előfordult, hogy az elmaradt rendszeres havi nyugdíj egy része utólag került kifizetésre. Jogszabály szerint a térítési díj felülvizsgálatát követően figyelembe vehető a megemelt nyugdíj, miért nem alkalmazható akkor, hogy az a kifizetéskor 80% térítési díjként érvényesíthető legyen?)
- Az a véleményem, hogy ez nem más, mint egy - elmaradt - havi rendszeres jövedelem utólagos kifizetése.
- A térítési díj megállapításánál a törvény csak a rendszeres nyugdíjjövedelmekre vonatkozik „jól használhatóan”
- A jogszabály egyáltalán nem kezeli az év közbeni (Kormány által visszatartott), visszamenőlegesen jóváhagyott és kifizetett kiegészítéseket, illetve egyszeri juttatásokat (amik pedig vitathatatlanul az ellátott jövedelmét képezik).
- Ezen kérdéskör rugalmas kezelésére mielőbb szükség lenne, mivel a gyakorlat (eseti juttatások és emelések) várhatóan folytatódik.

Kérdéseim a témakör kapcsán a következők lennének:

A jövőben milyen jogcíme(ke)n lehet hozzájutni ezekhez a jövedelmekhez, ha a törvény lehetővé teszi a jövedelem 80%-ának térítési díjként való megállapítását? Mert ha így nem lehet hozzájutni, akkor hogyan?

Ki károsodik a törvény szerint (pl. egy adott év vonatkozásában)? Szerintem senki, csak másképpen (rugalmasan) kell alkalmaznunk a térítési díj megállapítását, mert a Kormány is csak így tudja megoldani és kezelni a problémát. Erről mi fenntartók nem tehetünk, és nem hozhatnak minket emiatt kellemetlen helyzetbe.

Javaslom, hogy az ellátott egyéb havi jövedelmeit (mint pl. a visszamenőleges nyugdíjmelés, egyszeri kiegészítés, stb.) ugyanúgy rugalmasan lehesse kezelni a térítési díj megállapításánál, mint például a rendszeres nyugdíjjövedelmet. Ha időben megkapta volna ugyanis az ellátott, ezzel számolni lehetett volna.

Térítési díj megállapításának jelenlegi szabályai:

Általános szabály: 2. § (1)¹⁷ A fenntartó a szociális ellátásért térítési díjat, (intézményi térítési díjaz) állapít meg. 2. § (2) Az ellátást igénybevevő jogosult, valamint a jogosult tartására, gondozására köteles és képes személy az ellátásért - annak kezdetétől - térítési díjat (személyi térítési díj) fizet, amelyet a kötelezett jövedelmi viszonyai, valamint az intézményi térítési díj figyelembevételével kell megállapítani.

- 2. § (3) Ha az ellátásra jogosult tartási vagy öröklési szerződést kötött, a térítési díj fizetésére a tartást és gondozást szerződésben vállaló a kötelezett. Ilyen esetben a személyi térítési díj az intézményi térítési díjjal azonos összegű.
- 16. § (4) Nem kell a térítési díj megállapításához szükséges adatokat az adatlapon kitölteni akkor, ha az elhelyezést igénylő vagy más személy az elhelyezés iránti kérelemmel egyidejűleg nyilatkozik arról, hogy szerződésben vállal kötelezettséget az intézményi térítési díj teljes összegének megfizetésére. E szabályokat értelemszerűen kell alkalmazni a térítési díjak felülvizsgálatánál is.

- 115. § (1)² A személyes gondoskodás körébe tartozó szociális ellátások térítési díját a fenntartó évente kétszer vizsgálhatja felül és változtathatja meg.
- 115. § (2) A személyi térítési díj nem haladhatja meg az intézményi térítési díjat (amely az önköltséggel egyenlő).
- 115. § (5) b) A személyi térítési díj összege a megállapítás időpontjától függetlenül évente két alkalommal vizsgálható felül és változtatható meg, kivéve, ha a kötelezett jövedelme az öregségi nyugdíj mindenkori legkisebb összegének 25%-át meghaladó mértékben növekedett.
- 117. § (2) d) Az intézményi ellátásokért fizetendő térítési díj nem haladhatja meg a jogosult havi jövedelmének 80%-át tartós elhelyezés esetén.
- 117. § (3) a), b), c) Ha az ellátásban részesülő a havi jövedelméből nem tudja megfizetni az intézményi térítési díj mértékével azonos személyi térítési díjat, a fenntartó határozattal állapítja meg a személyi térítési díjat az alábbiak figyelembevételével: az ellátásban részesülő havi jövedelme, az ellátásban részesülő jelentős készpénz vagy ingatlan vagyona, ezek hiányában a tartásra köteles és képes személy havi jövedelme figyelembevételével.
- 117/A. § (2) A bentlakásos intézményben az ellátott által fizetendő térítési díjat úgy kell megállapítani, hogy részére legalább a költőpénz visszamaradjon.
- 119. § (1) c) A személyi térítési díjat az ezen § a), b) pontjaiban nem szabályozott esetekben a térítési díj fizetésére kötelezett jogosult vagy tartására köteles és képes személy fizeti meg az intézménynek.

A fentiek alkalmazása (térítési díj) egyrészt rendkívül bonyolult, másrészt pedig idáig nem is volt rá szükség, hiszen az önköltség egyik felét az ellátottak fizették be, a másik felét pedig a normatíva biztosította.

Azt lehetett mondani az ellátottnak (vagy hozzátartozójának) arra a - viszonylag sűrűn feltett - kérdésére, hogy „Mi van ha csődbe megy az Otthon?”, hogy mindaddig ez nem lehetséges, amíg ez a kb. 50-50%-os bevétel-egyensúly megvan. Ez az egyensúly fog tulajdonképpen 2004-től felborulni.

Mivel az ellátottakra nem terjeszthető ki a „kieső bevétel” pótlása, az egyszeri hozzájárulási összegek pedig éppen a hitel és annak kamatainak terheit fedezi, látható hogy ez kimondatlanul is csőd(közeli) állapothoz vezet.

A fent leírt szabályokat ma már, utólag alkalmazni szinte lehetetlen. Marad - az általam részletezni nem kívánt - légkör, ami az Otthonban a törvényalkotói döntés kapcsán kialakult.

Bejön hozzám az ellátott és azt kérdezi: „Pistám, én azért jöttem ide, mert biztonságot, jó ellátást kínáltál, tetszett a hely, bíztam benned, téged választottalak, itt akarom leélni hátralévő időmet, de most mi lesz? Többet nem tudok fizetni, nincs semmim, hova menjek?”.

Ehhez hasonló érzelmekkel teli ellátottnak nehéz megmagyarázni a finanszírozási változásokat: igazából én azt tudom, hogy a kieső normatívát nem fedezi az egyszeri hozzájárulási díj. Az ellátottak azért lehetnek ilyen (emeltszintű) körülmények között, mert - saját felelősségemre és kockázatomra - hitelből finanszírozva hoztam létre a férőhelyeiket.

Ezek után a folytatásra nagyon nehezen tudok csak gondolni, inkább - az ellátottak biztonságát megőrizendő - azt fontolgatom, hogy jogutódot keresek.

V.8. Gyógyszerellátás¹⁷

A 6/2000-es SzCsM rendelet módosítása (9. számú melléklete) egyéni gyógyszer-felhasználási nyilvántartólapot tesz kötelezővé, amelyen az ellátottak egyéni gyógyszer-felhasználását kell vezetni. Külön kell nyilvántartani az intézmény által térítésmentesen és külön a térítéssel biztosított gyógyszereket, hogy a térítésköteles gyógyszerek árának megtérítéséről intézkedni lehessen, valamint megkülönböztethető legyen az, hogy állandó

vagy eseti gyógyszerek szedéséről van-e szó. Az ellátott jövedelmére, költpénzére való tekintettel terhelhető csak gyógyszerköltséggel.

A helyzetet tovább bonyolítja, hogy az ellátott távolléte idejére nem járnak térítésmentesen az addig ebbe a kategóriába esett gyógyszerei. A nyilvántartás rendszere rendkívül bonyolult, és követésével meglehetősen sok adminisztráció hárul az ezzel foglalkozó személyzetre. Igaz így teljesen követhető a nyilvántartás, de továbbra is kérdéses, hogy ilyen áron érdemes-e ezt a rendszert továbbra is fenntartani?!

A gyógyszerellátást, annak finanszírozását helyben kellene eldönteni, hogy ki mennyi és milyen mértékű hozzájárulást kapjon gyógyszerköltsége enyhítésére. Mindezt kevesebb bürokráciával, központi szabályozás nélkül is meg tudnánk oldani, mert az étkezés után a legfontosabb életminőséget befolyásoló elégedettségi mutató a gyógyszer-kérdés. Véleményem szerint nem tovább szabályozni, hanem az intézményre kellene bízni ennek a kérdéskörnek a megoldását.

V.9. Képzés, továbbképzés¹⁸

Végre van képzési normatíva... Emlékszem az elmúlt időszakban alig volt olyan konferencia, ahol jómagam ne emeltem volna fel a szavamat ez ügyben. Semmi mást nem tettem, mint azt követeltem, hogy az újabb feladathoz rendeljenek hozzá újabb forrást is. Az átcsoportosításra azonban vélhetően azért nem volt lehetőség, mert 2001-re és 2002-re kétéves költségvetés készült.

Egyszerű volt a „válaszom”:

Akkor fogok ennek eleget tenni, ha erre kiegészítő normatívát kapunk. Dolgokat elhatározni könnyű, forrásokat találni hozzá nehéz - önerejéből a fenntartó sem tud mindent megoldani, prioritási (fontossági) sorrendet fog felállítani.

V.10. Személyi feltételek, szakmai létszámnormák¹⁸

A nyújtott szolgáltatás legyen minőségi! Sehol sem azt határozzák meg, hogy mennyi és milyen kvalitású nővér legyen az osztályon. Egy viszonylag igényesen meghatározott szakmai létszámnorma - nem megfelelő finanszírozás mellett - tönkretelheti az intézményt.

A fő problémát abban látom, hogy a szakmai előírásokkal „jelenléti díjat” fizetünk, amiért kevésbé várható el lojalitás, igényes szakmai munka. A jelenlegi normatíva nem elég a meghatározott szakmai irányszámok teljesítéséhez kötődő bér-, és járulékterhek kifizetésére - erre vannak már számítások.

Ilyen mértékű váratlan kiadások ellentételezésére egyetlen intézmény sem lehetett felkészülve, amely a közalkalmazotti illetményemelésből hárult ránk. Az intézmények részére egyetlen megoldás marad tehát: a létszámcsoökkentés. Hiába vannak érvényes szakmai irányszámok, előírások, ha a ránk kényszerített kötelező béremelés fedezetét nem kapjuk meg.

A közeljövőben elbocsátások várhatóak, ami érzékelhető már iskola, óvoda, bölcsőde, és egyéb intézmények bezárásával, összevonásával is - ez alól pedig mi sem leszünk kivételek. Tudok olyan magánotthonokról, amelyek a sorozatos megszorító intézkedések miatt a megszűnés mellett foglalnak állást.

A TÁH-ok tájékoztatása szerint a szociális ellátások 2003. évi normatíváiba beépült a közalkalmazotti béremelés fedezete. Ezt lehet mondani, mert igaz is (lehet), meg nem is - ha igaz, akkor viszont a normatíva 2002. évi összege egy fillérrel sem emelkedett. Vagyis az ellátottakra fordítható normatíva nem követte még az infláció mértékét sem.

V.11. Tárgyi feltételek¹⁸

A folyamatos jogszabályi változások, előírások kikényszerítették a tárgyi eszközök biztosítását - emiatt egyetlen magánotthonnak sem kell szégyenkeznie.

A szolgáltatások mint „speciális áruk” különleges tulajdonságokkal rendelkeznek: megfoghatatlanok, nem homogének (nem egyneműek), nem raktározhatóak, stb. Éppen emiatt különös jelentőséghez jutnak egyes dolgok: mint pl. a „szájreklám” vagy éppen az, hogy a „terméktulajdonságok” helyett (azok ugyanis a szó szoros értelmében ezúttal nincsenek) azt kell kifelé hangsúlyozni (PR, reklám, stb.), amik láthatóak, megfoghatóak. Ezért is járul pl. egy idősek otthona esetében a tárgyi eszközökre kiemelten fontos szerep.

A tárgyi feltételek fontosságát nem lehet eléggé hangsúlyozni. Minden fenntartó jól felfogott érdeke ugyanis ezek biztosítása: a piacon való helytállás, az emeltszintű ellátás és a szigorúbb engedélyezési eljárás miatt egyaránt. Az állandó megfelelés azonban folyamatosan nagy anyagi erőfeszítést igényel.

VI. A vizsgált törvény és rendeleteinek gyakorlati hatásai

VI.1. Magyarországi magánotthonok fenntartóinak tapasztalatai

Nehéz eligazodni, hogy valójában mennyi magán, azaz „privát” fenntartású idős otthon van ma Magyarországon, amelyet szociális vállalkozó üzemeltet. Személy szerint pl. én mindig többre gondoltam. Megyénként ugyanis mindössze átlagosan 1,6 van (de van olyan megye is, ahol egyáltalán nincs is ilyen intézmény). Felmérésem - melynek folyamán ugyan nagyon nehéz volt az információkhoz hozzájutni - alapján kb. 30 szociális vállalkozói engedéllyel működtetett magánotthon lehet. A témához szorosan kapcsolódóan 30 db saját készítésű kérdőívet (**2. sz. melléklet**) küldtem ki, amiből 15 kérdőív (50%-os arány) érkezett vissza.

Felmérésem céljai az alábbiak voltak:

- reális képet kapjak a hozzám hasonló működésű otthonokról,
- felmérjem, melyek a közös problémák,
- valóságos képet kapjak arról, amiről minden szakfolyóiratban és konferencián lehet hallani (valóban olyan nagy különbségek vannak térítési díjakban, egyszeri hozzájárulásokban, mint azt az emberek többsége gondolja).

Mivel több visszajelzést is kaptam telefonon és írásban, hogy szívesen elolvasnák a kérdőívem kiértékelését - úgy gondoltam a *Szent Borbála Idősek Otthona* Honlapján (<http://www.idosek.hu/>) közzéteszem azt.

A következő alpontokban a kérdőív részletes feldolgozására szeretnék kitérni.

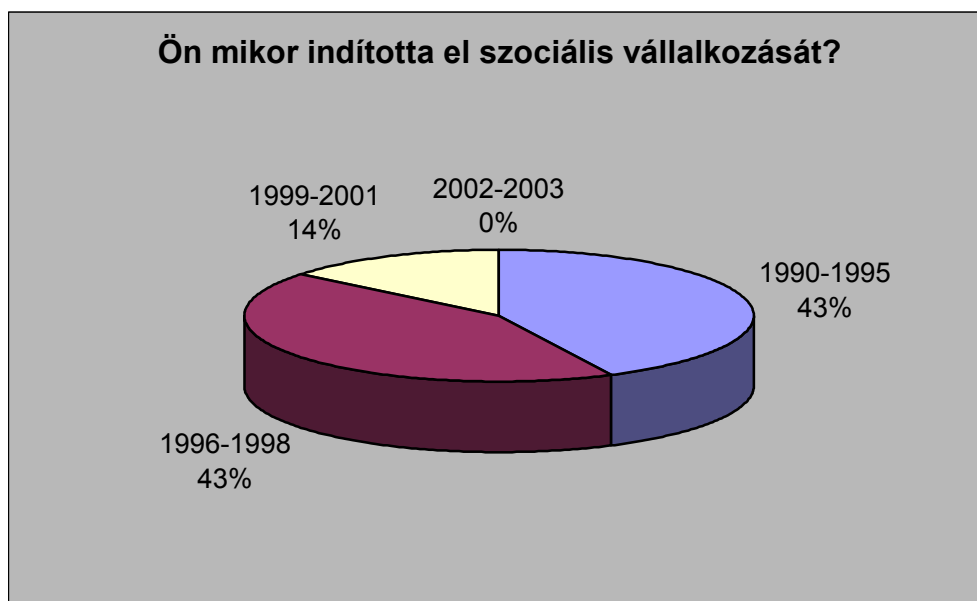
VI.2. Szociális vállalkozások alapítása

A magánotthonok létrejötte nagymértékben egybeesik a rendszerváltást követő évekkel, majd a szociális törvény megjelenésével. A kezdeti szabá-

lyozás hiánya, a lehetőségek és nem utolsósorban a zsúfolt önkormányzati otthonok végett dönthetett néhány vállalkozó úgy, hogy beruház a szociális szférába. Ebben az időszakban (1990-1993) az állami közfeladatot átvállalva alakult meg a vállalkozások közel fele (43%).

Ettől kezdve látható, hogy a normatíva is elmozdult, évenként emelkedni kezdett. Ezzel és a további törvényi szabályozással, lehetőségekkel, „a kapuk tágabbra nyitásával” vált lehetővé a vállalkozások számára, hogy idősek otthonait építsenek, munkahelyeket hozzanak létre, vállalkozzanak az ellátásra. Vállalkoztak is, de akkor még nem tudhatták, valójában milyen nagy terhet és felelősséget vállalnak magukra. 1995-2000 között sok olyan beruházás, fejlesztés valósult meg, ahol úgy gondol(hat)ták, hogy hosszabb távra érdemes ezt megtenni ezen a területen. A beruházások forrásait többnyire saját tőke, hitel és ritkább esetben központi támogatás vagy pályázat biztosította.

Emlékszem, saját esetemben a számlavezető bankom csak a kért összeg felét biztosította volna, emiatt egy másik bankhoz kellett segítségért folyamodnom. Mivel biztosnak láttam a jövőt, így én is beruháztam. Akkor pedig a betéti kamat 33% volt. Sokan néztek rám akkoriban rossz szemmel, mert a gazdasági környezet nem volt éppen beruházásösztönző.



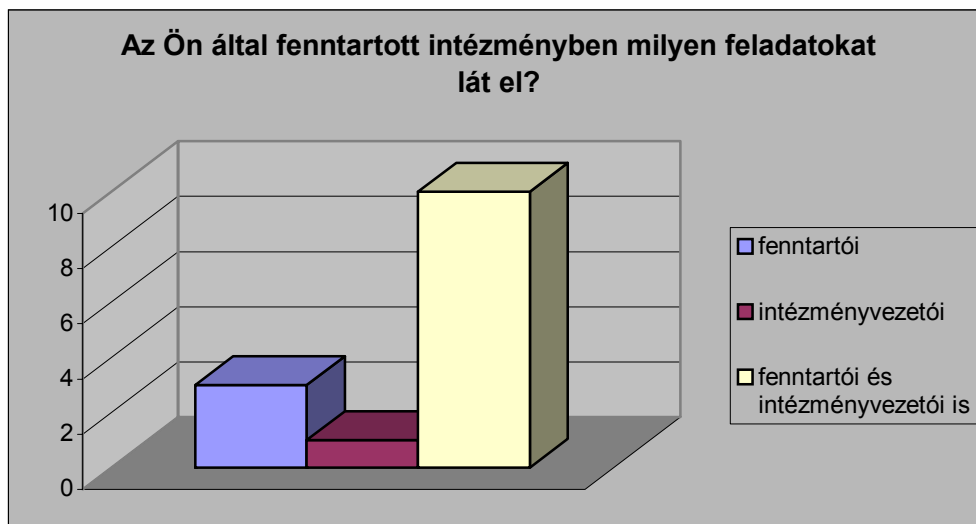
2. sz. ábra

A beruházás érdekelttségét vissza kell szereznie a kormánynak, nem elveszítenie azt az erőt, amelyet e szociális vállalkozások vállal(ná)nak.

VI.3. Feladatellátás

A szociális vállalkozók komoly elhivatottsága, feladatvállalása rendkívül nagy és a fenntartói feladatok mellett irányítják intézményeiket, sajátjuknak érzik azt, amire vállalkoztak. Családias légkört valósítanak meg, nem kímélve sokszor saját egészségüket sem.

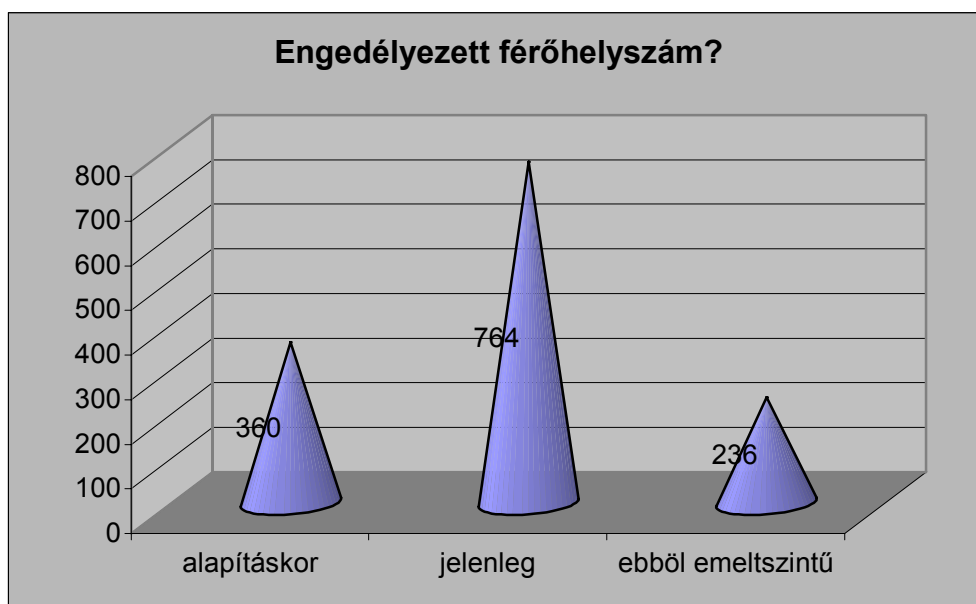
Kiváltságos helyzet ez az állapot: sokan irigylik tőlünk, mert nagy a döntési szabadságunk, nem függünk a képviselő testülettől, nem kell engedélyt kérnünk akár egy villanyégő megvásárlására, döntéseinket gyorsabban rugalmasan hozhatjuk meg. Magunk gazdálkodunk, odafigyelünk mindenre, teljes felelősséggel tesszük mindezt, egyre nagyobb kiszolgáltatottság mellett. Nem véletlen, hogy a magánfenntartók nagy többsége gondolkodik úgy, hogy irányítja intézményét. Ő hozta létre, akkor nyugodt, ha minden jól megy, elégedettek az ellátottak, nincs panasz, rend van. Sajnos vannak olyan hírek, amelyek néha nem ezt támasztják alá, előtérbe kerül a gyors haszonszerzés, meggazdagodás, a nem megfelelő gazdálkodás. A hivatalok lépéshátrányba is kerülhetnek ilyen, sokszor engedéllyel nem is rendelkező vállalkozásokkal szemben, ahol ott maradnak az ellátatlan idős emberek. Véleményem a hivatalok felé a következő lenne: szerintem jobban oda kellene figyelni az ilyen kezdeményezésekre ahelyett, hogy velünk azonosítják őket. Sokszor kellett miattuk példát statuálni kormányoknak, el kellett viselnünk a miattuk hozott megszorító intézkedéseket. Nem vagyunk egyformák, ezt végre mindenkinek észre kellene vennie.



3. sz. ábra

VI.4. Férőhelyek

A férőhelyek emelkedése - a kezdeti állapotokhoz képest - mára jól láthatóan a dupláját érte el. Ez az eddigi társadalmi-gazdasági környezetnek tudható be, ami jelentős fejlődés. Ez is lehetett az eddigi kormányok célja. Ismerjük a zsúfoltságot, a jobb ellátásra való emeltszintű igényt. Sohasem gondoltam volna, hogy ilyen kevés magán, szociális vállalkozás által fenntartott férőhely van az idősellátásban, ha nem fogok bele a téma kidolgozásába.

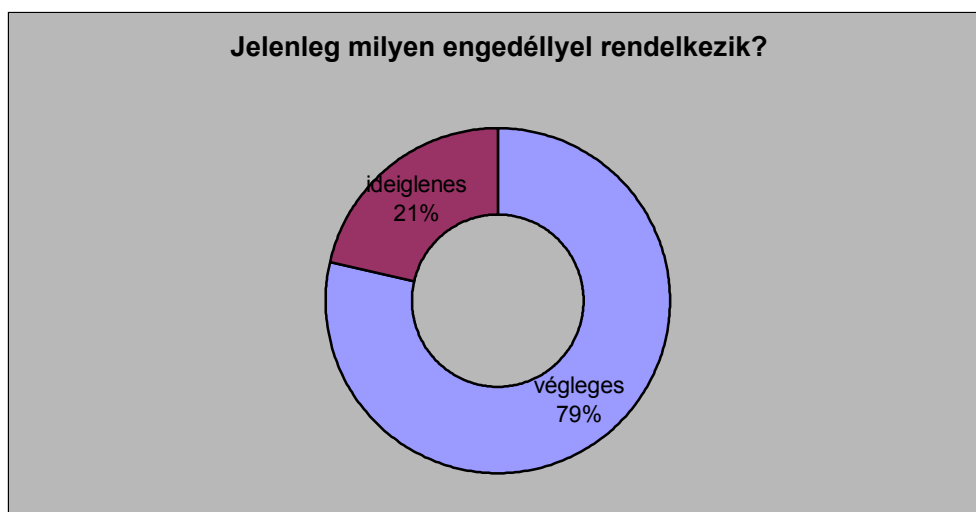


4. sz. ábra

Ha jobban megvizsgáljuk a felmérést, látható, hogy a működő intézményekben az emeltszintű férőhelyek száma kb. harmada az összes férőhelyeknek. Van olyan hely is, ahol nincs egyszeri hozzájárulási díj, és van olyan is, ahol nem minden férőhely emeltszintű. Ők vajon hogyan fogják megoldani a bevétel kiesét? Ezért jeleztem már korábban, hogy erre szerintem senki nem végezhetett felmérést, számításokról nem is beszélve.

VI.5. Működési engedély

Felmérésem alapján a vizsgált magánotthonok csaknem 80%-a rendelkezik végleges engedéllyel. Érdekes, hogy Komárom-Esztergom megye rontja le nagyon az arányt, ahol - az országosan három ideiglenes engedélyből - kettő otthon is „átmeneti papírral” üzemel (többek között ide tartozok én is, mert - ugyan még nincs meg a szakirányú végzettségem - intézményvezetői feladatokat is ellátok). Meg kell jegyeznem, hogy magam vállaltam az ideiglenes engedélyt, mert egészen 2002. júniusáig volt véglegesem is. Törekedtem rá, hogy legyen. Két alkalommal is alkalmaztam intézményvezetőt, de sehogy sem működött a dolog, mert nem tudtam kivonulni a mindennapi irányításból. Miért is kellett volna, hacsak azért nem, mert így rendelkezik egy törvény és még sokba is került? A jogszabály ugyan megköveteli a képesítést, de azzal nem jár automatikusan a képesség is. Nem tudtam elfogadni, hogy a háttérbe visszahúzódva, munka nélkül tengődjek, ráadásul szeretem, amit csinállok.



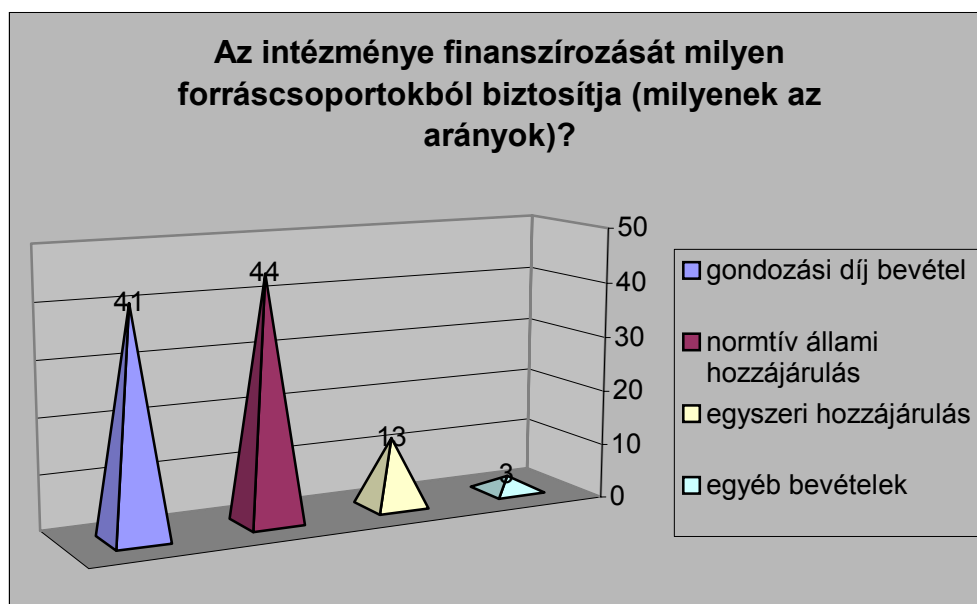
5. sz. ábra

Az országos statisztikát - e tekintetben - determinálják a magánotthonok.

VI.6. Finanszírozás

Fontos kérdés a finanszírozás az intézmény életében, talán a legfontosabb (sorsdöntő). A felmérésből - különösebb magyarázat nélkül is - jól látszik, hogy a bevételek hogyan oszlanak meg: normatíva 44%, térítési díj 41%, egyszeri hozzájárulás 13%, egyéb 2%.

Hogyan fogja fedezni az a 13% egyszeri hozzájárulási díj bevétel a kieső normatívát? Felelős ember ilyen nem mondhatna. Aki ezt látja megoldásnak - közgazdasági képzettség sem kell hozzá -, az lehetlent állít. Lehet, hogy egy-két otthonnak sikerül, ahol magasabbak az egyszeri hozzájárulási díjak, de a többség erre képtelen lesz. Ezért tiltakozunk, csak még nem eléggé tudjuk hallatni a szavunkat.

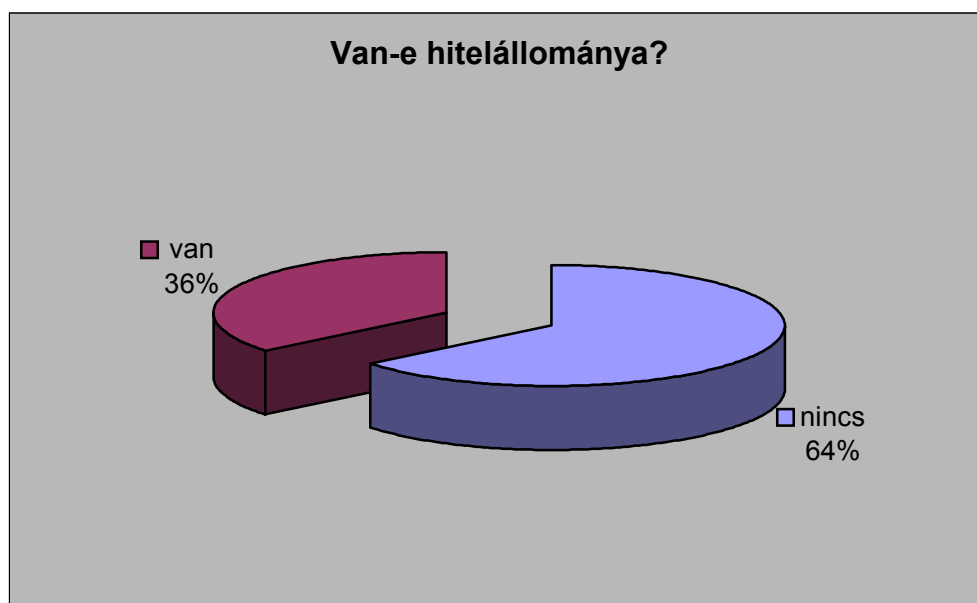


6. sz. ábra

Egy otthonnak hat hónappal előtte kell bejelenteni a megszűnését (ennek időpontja könnyen kiszámítható). A kormány nem teheti azt, hogy ígér, lehetőséget biztosít (50%-os közalkalmazotti béremelés), közben pedig forrást von el (normatíva megvonás). Milyen magatartást vár el tőlünk az állam ezek után? Még több ideiglenes engedéllyel működő otthon lesz, mert az előírások fokozódnak, a források pedig csökkennek.

VI.7. Hitelállomány

A működési költségekből semmilyen forrás nem vonható el fejlesztésre, beruházásra, de még karbantartásra sem. A térítési díj bevételek és a normatíva adja jelenleg ennek alapját. A visszajelzések alapján jelenleg a magánotthonoknak közel 40%-ának van hitele. A felmérésből kiderül, hogy egy-egy otthonnak magasabb, kirívóan magas hitel állománya van, amelyet kamataival együtt vissza kell fizetni. (Arra pedig még gondolni is rossz, hogy miből fogja visszafizetni.) Erre fedezetet csak az egyszeri hozzájárulási díj egy része biztosíthat(na). Erre számítottunk, amikor a hitelfelvételről döntöttünk. Figyelembe kell venni, hogy férőhelyeket hoztunk létre valaki helyett. Hogy jó üzlet ez? A kívülálló mindig is annak fogja látni. Nem kell ennyire irigyelni bennünket, mert ki is tudunk vonulni a szférából - ha arra kényszerülünk. Mi olyan vállalkozók vagyunk, akik becsületesen gondoljuk az ellátás vállalását, komoly erőfeszítések árán vannak működési engedélyeink. Valaki ezeket az intézményeket engedélyezte, most meg „kiszáll a hajóból”? Milyen magatartás ez? Miért nem hozta létre az állam a férőhelyeket? Mert nem volt hozzá forrása, ma sincs. Mi megtettük helyette, és nem szeretnénk befejezni a vállalkozást, mert néhányan úgy gondolják, hogy kevesebb is elég a vállalkozónak, a fenntartónak.



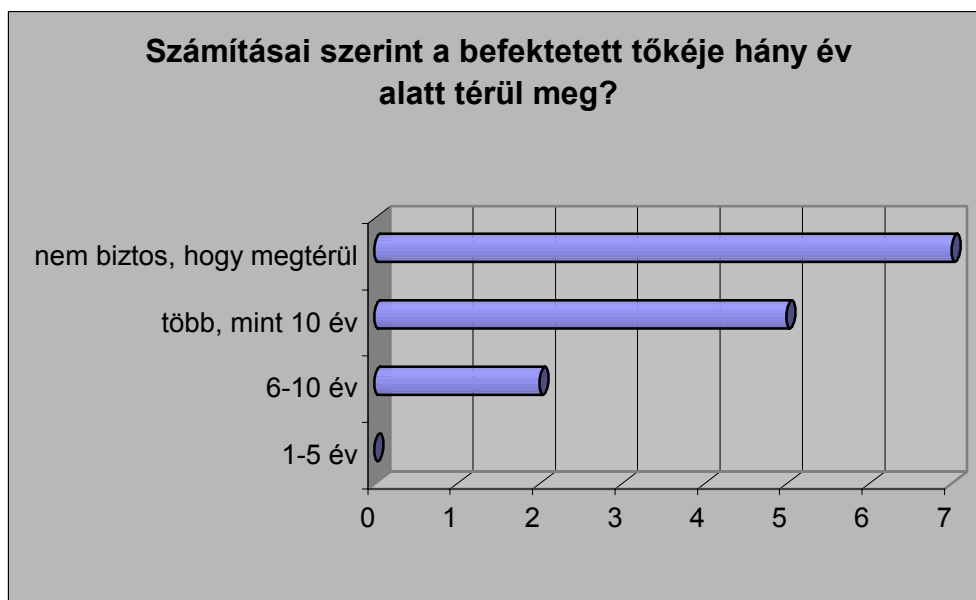
7. sz. ábra

Egyébként sem tőlünk vonják meg a pénzt, hanem az ellátottaktól - erre senki sem gondol?

Hallom a sajtóban, hogy ezúttal börtönöket és kollégiumokat terveznek építeni magántőke bevonásával, mert nincs rá forrása az államnak. „Nyílnak a kapuk más területen?” „10 év múlva abból is így akar kiszállni az állam?”

VI.8. Megtérülés

Nem biztos, hogy megtérül a befektetésük, legtöbben ezt a választ adták kérdésekre. Várható volt ez a válasz, mert évtizedekre vállalkoztunk, elköteleztük magunkat, jó ügyet szeretnénk továbbra is szolgálni, ehhez pedig mindössze kiszámítható törvénykezést kérnénk cserébe. Ellátottjainknak csak így lesz esélyük a szociális biztonságra intézményeinkben. Ma igen is fontos, hogy mikor térül meg számunkra a beruházás, mert ezt megtervez-tük, üzleti tervet kellett készíteni. Ha pedig egy beruházás nem térül meg időben, komoly következményekkel is lehet számolni. Az ellenünk lobbyzókat hogy is érdekelhetné, ezt nem veszik figyelembe. Csak azt hallják, hogy magasabbak a térítési díjak és néhányan azt sem tudják, mennyi pénzt kérjenek a bekerülésért. Az a baj, hogy csak hallják.



8. sz. ábra

Emberarcú szolgáltatást csak biztos jövő tudatában, közös felelősségvállalással lehet tisztességgel vállalni, és előre haladni.

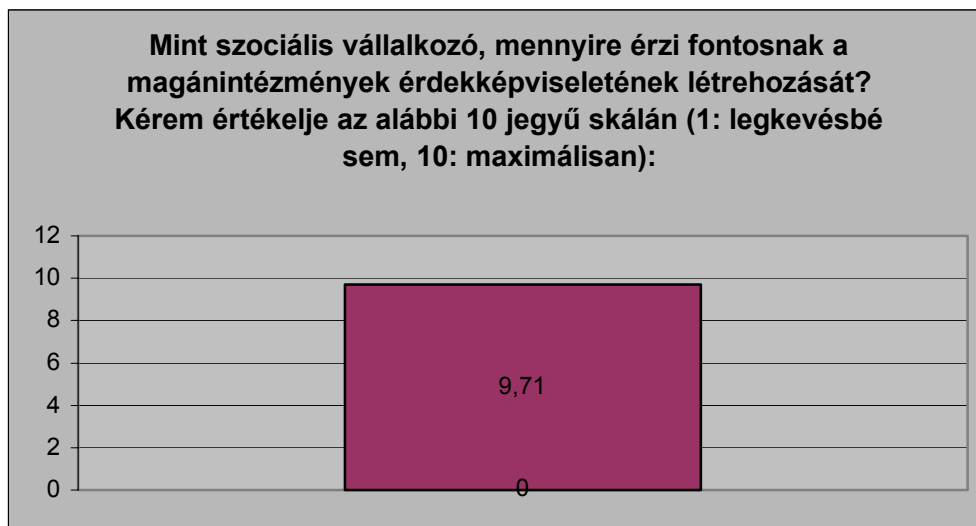
VI.9. Díjak

Az egyszeri hozzájárulási díjak - ahol egyáltalán vannak ilyenek - minimum átlagosan 792.000,- és maximum átlagosan 1.800.000,- forint között mozognak. A legalacsonyabb 500.000,- Ft, míg a legmagasabb 6.000.000,- Ft volt. Kirívóan magas egyszeri hozzájárulással nem találkoztam. A jelenlegi szabályozás ismeretében az egyszeri hozzájárulási díj maximum az éves normatíva hétszerese lehet. Többségében a piaci viszonyokat figyelembe véve és néhány telefonbeszélgetésre hivatkozva mondhatom, hogy a beköltözni vágyók vagy családjuk nem nagyon tudják megfizetni még az alacsonyabb díjakat sem. Többségében 1-2 millió forint között még megfizethetőnek ítélnék, de sok helyen (főképp vidéken) még ezt sem képesek megfizetni.

A térítési díjak vonatkozásában a 2002. évi átlag térítési díj: 42.556,- Ft volt az intézményeknél. Ugyanezen időszak egy főre eső havi normatív támogatása: 44.583,- Ft volt. Összességében ez fedezte is az intézményi térítési díjat, mert 84.369,- Ft/fő/hó lett a felmérés eredménye. A gyakorlatban tehát az intézményeknek havi 87.139,- Ft biztosította az ellátást. A különbség tehát csekély.

VI.10. Érdekérvényesítés

„A szociális ellátásban részt vevő szociális szolgáltatók a leggyengébb érdekérvényesítési lehetőséggel bírnak. A társadalom egyébként sem figyel olyan mértékben erre a területre. Az egészséges embert ez a téma csak akkor érdekli, ha közvetlen családtagot érintő kérdésként merül fel egy-egy elhelyezés kérdése.”⁷



9. sz. ábra

Látható, hogy nagyon komolyan érinti az intézményfenntartókat az érdekképviselés hiánya. Talán bízhatunk abban, hogy 2003. január 13-án Németh Sándor vezetésével megalakult a SzESzE (Szociális Ellátottak és Szociális Ellátók érdekképviselési egyesülete), és megoldódnak problémáink. Mint magánfenntartók érdemes lenne ebbe az egyesületbe belépni és közösen érvényesíteni érdekeinket.

Jogbiztonság, jogértelmezés.

„Gondolom a magyar gazdálkodás résztvevőinek többsége már a saját kárán megtanulta, mit jelent az, ha hibás árut, szolgáltatást kap a pénzéért, vagy netán ő követi el a hibás teljesítést. Nos ezekben az esetekben esetleg a vagyonával kell helyt állnia, amibe esetleg tönkre is mehet, és ami mellett hajlandóak vagyunk úgy elmenni, hogy nem elemezzük ennek a jogrendszer hibáiból eredő okát.

Csak költői kérdésnek szánom: Vajon a parlamenti törvénygyár hibás jogszabályalkotásának költségeit ugyan ki viseli?”¹⁹



10. sz. ábra

VI.11. Jövő

Kommentár nélkül... A legégetőbb problémái az intézményfenntartóknak: az állami normatíva rendezése, szektor semleges finanszírozás, közalkalmazotti béremelés fedezete, érdekképviselő létrehozása, magánfenntartói módszertani intézmény (ahová csatlakozhatnánk), információhiány, megkülönböztetések megszüntetése, jogszabályok állandó változásai.

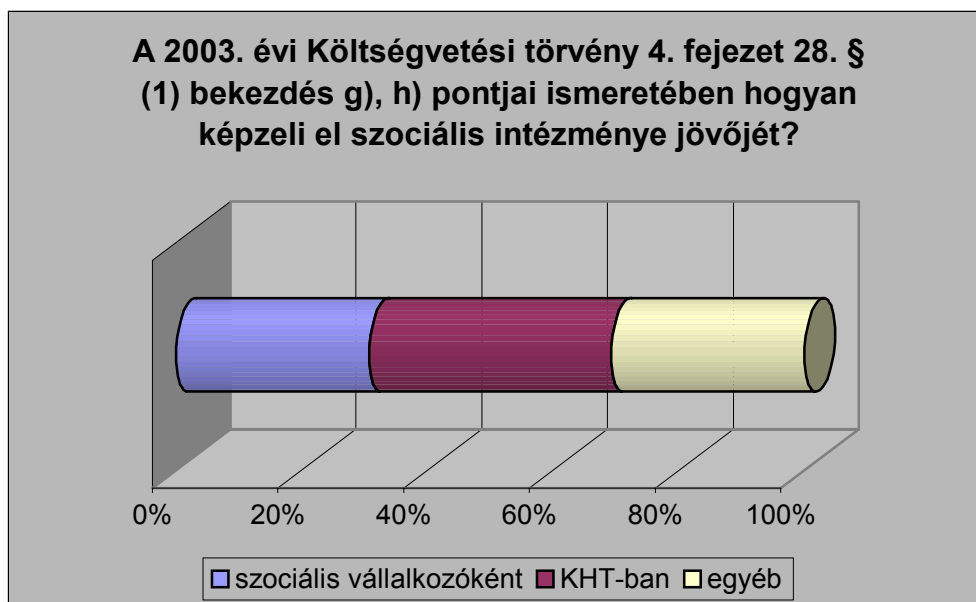
Közös fellépés eredményeként el kellene érünk (írásos garanciát kellene kapjunk arra vonatkozóan), hogy nem ér bennünket hátrány amiatt, ha mégis átalakulnánk Kht-vá, hogy egy év múlva esetleg nem kell megint alakulgatni a finanszírozás változása miatt.

Információáramlás...

Teljesen el vagyunk egymástól szigetelve, megyénként és területenként. Nincs közös módszertani otthonunk, ahol sajátos problémáinkat felvethetnénk. Problémám, felvetésem esetén egyedül maradok azzal egy megyei értekezleten, mert az önkormányzati intézményvezetőket a legkevésbé sem érdekli egy magánotthon gondja-baja, főleg ha az fenntartói probléma is egyben. Országos konferenciákon is éreztem már, hogy jobb lett volna otthon

maradnom, mert az intézményvezetők nagy többségének a szeme előtt csak a rossz példa áll a magánotthonokról.

Tehát - akaratlanul is - szembe kerültünk egymással. Nehéz lesz leküzdeni ezeket a létező ellentmondásokat. Nem látok különbséget egy jól működő önkormányzati és egy magánotthon között tekintetben, hogy a kiegészítő finanszírozásukban alig van különbség, pl.: van ott is egyszeri hozzájárulási díj. Egy ilyen otthonnal bármilyen esetben egyenrangú partnerek vagyunk. Miben különbözünk? Sok mindenben. Mi tulajdonosok vagyunk, vállalkozók, - talán - jobban értünk a vállalkozások menedzseléséhez, teljes anyagi felelősséggel tartozunk az ellátottakért. El kell hinni, nincs jobb gazda a tulajdonosnál, és soha nem is lesz. Ki ad erre jó választ, ha nem az ellátott?



11. sz. ábra

Az ellátott szívesen megadná a választ, ha valaki megkérdezné - de senki nem teszi meg, mert az ellenőrzéseken elveszi az időt az előírás szerinti „lekerdezés”, amely legkevésbé irányul arra, hogy ki érzi itt jól magát. Inkább arra irányul, hogy pl. jók-e az előírt dokumentációk, betartjuk-e a szabályokat, érvényesülnek az előírások.

VI.12. Szektorsemlegesség

E törvényen belüli, a szektorsemlegesség kérdéséről néhány szót (a teljesség igénye nélkül):

- finanszírozás (tervezett 30%, 100%, 147,7%),
- ellenőrzés gyakorisága (évente, kétévente),
- férőhelybővítésre beruházási céltámogatások igénybevételének lehetőségei (szociális vállalkozó nem kaphat),
- az alternatív katonai (polgári) szolgálat teljesíthetőségének kérdése (a privát fenntartású otthonokban nincs rá lehetőség).

VII. Összefoglalás

Kiemelten fontos feladatnak tartanám, hogy e fiatal demokráciában, az átalakulás (Európai Unióhoz való csatlakozás) menetében végre érezhető legyen a jogbiztonság, a kiszámíthatóság, a szektorsemlegesség és a diszkriminációmentesség is.

Értesülve a 2003. évi költségvetési törvény elfogadásáról, a normatíva intézményemet érintő csökkentéséről, - érdekképviselő hiányában - tiltakozó levelet juttattam el a megyei Közigazgatási Hivatalhoz és egyúttal kértem, hogy annak a tervezett formájában történő bevezetésétől 2004. január 1-gyel tekintsenek el.

A válasz, amely egy hónapon belül érkezett meg teljes elutasítást tartalmazott:

„A 2002. évi LXII. törvény kidolgozóinak álláspontja szerint erre az intézkedésre azért került sor, mert az egyéni vállalkozó intézményfenntartók szemben a non-profit alapítványi, egyesületi vagy közhasznú szervezeti formával szemben egyéb bevételeket is kapnak. Az Ön által felvetett javaslatokat a Minisztérium felé továbbítottuk, melyek elfogadására sajnálatos módon nem látnak lehetőséget.”²⁰

A fő problémát ott látom, hogy nem alkalmaztuk eddig a térítési díj megállapításakor a teljes fedezetelemi rendszert, mert rendelkezésünkre állt a kiszámítható, biztos bevétel-kiegészítés lehetősége: a normatíva. Ennek csökkentése viszont számtalan és főleg kiszámíthatatlan hatással fog járni. Ezek közül szeretnék néhányat előrevetíteni, amelyekről tárgyalni sem kívánt az ESzCsM a levelem kapcsán.

A 2003. évi költségvetési törvény által fellépő várható hatások a következők (bár ezekért nem vállal senki felelősséget, pedig talán kellene):

- az 50%-os illetményemelés elvileg már be van építve a normatívába (meg kellene bontani),

- a normatívából képzett elkülönített pénzösszeg csökkenni fog,
- a normatívához kapcsolt szankciók hatása minimálisra csökkenhet,
- nem lehet betartani az alábbi előírásokat: létszámnorma, távollét (szabadság, gyógyintézetes kezelés esetén mindössze 20%-os költség-térítés),
- elbizonytalanodás az ellátottnál és hozzátartozóknál - megszűnik a biztonságérzet,
- több kiköltözés várható (egyszerre erre nincs anyagi fedezet),
- felbecsülhetetlen mértékű anyagi és erkölcsi kár az otthon jó hírnevében (eddig sem nagyon bíztak a magánotthonokban ezek után még kevésbé fognak),
- végső esetben az intézmény bezárása, munkahelyek megszűnése,
- otthonainkat a korábban hatályos törvények és finanszírozási lehetőségek ismeretében hoztuk létre, állapítottuk meg a személyi térítési díjakat és kaptunk működési engedélyeket (vettünk fel nagy hiteleket - hadd fizessük vissza őket),
- **a szociális vállalkozók a normatíva 30%-át kapnák 2004-től, az önkormányzati-állami fenntartók 100%-át, az egyházi fenntartók 147,7%-át kapják jelenleg.**

Ez az intézkedés diszkriminatív, nem szektor semleges és különbséget tesz aszerint, hogy melyik intézményben veszi igénybe az ellátást az ellátott.

A diszkrimináció tilalma: „A Magyar Köztársaság biztosítja a területén tartózkodó minden személy számára az emberi, illetve állampolgári jogokat, bármely megkülönböztetés, nevezetesen faj, szín, nem, nyelv, vallás, politikai vagy más vélemény, nemzeti vagy társadalmi származás, vagyoni vagy születési vagy egyéb helyzet szerinti különbségtétel nélkül.” 70/A. § (1)²¹

„A Magyar Köztársaság a jogegyenlőség megvalósulását az esélyegyenlőtlenségek kiküszöbölését célzó intézkedésekkel segíti.” 70/A. § (3)

Az előttünk „szélesre tárt kaput” nehéz lesz becsukni, mert nem fogják könnyen megadni magukat az ellátottak sem. A Minisztérium jelenleg nem vizsgál semmit, nem tesz különbséget, nem akar meghallgatni. Úgy gondolom, hogy rövidesen nemcsak a fenntartók, hanem az ellátottak is fogják hallatni hangjukat, meggyőződésem szerint ez mindössze idő kérdése. Éppen jó időben lép „szolgálatba” az ellátott jogi képviselő. Nem lehet helyes ugyanis az alkalmazandó „fűnyíró elv”. (Erre szeretném felhívni a figyelmét a tisztelt törvényalkotóknak.)

Javaslataim:

- a szankciónak ne legyen visszamenőleges hatálya a bentlakókra, csak a 2004. január 1-től „belépőkre” legyen alkalmazva,
- csak az újonnan megnyílt intézmények esetében kerüljön bevezetésre,
- csak az emeltszintű férőhelyekre kerüljön bevezetésre,
- átmeneti idő meghosszabbítása.

Összességében kéréseim:

- legyen kiszámítható törvénykezés a szférában,
- a biztonságos működési feltételek kialakultak, bízzanak a törvényalkotók a helyi normákban (is),
- a mindennapjainkat szakmai munkával és nyugodt körülmények között tudjuk tölteni, mert jelenleg mindent megelőz a törvényeknek való megfelelés napirenden tartása (előírások-feladatok, többletforrások nélkül), ami sok energiánkat emészti fel.

Sajnos nincs érdekvédelmünk, **a finanszírozásunkat akár egy tollvonással is át lehet alakítani.** Már ideje lenne, ha nem borzolnák kedélyeinket a nem várt kedvezőtlen hatások.

Magyarországon a finanszírozás egy része az államháztartásba befizetett adóból egy visszaosztó folyamatban (redisztribúció), normatíva formájában történik. Ez az újrafelosztás a piac megkerülésével, nagymértékben állami beavatkozással lehetséges.

Talán jobban kellene segíteni az önkormányzati otthonokat, és nem a magánfenntartót sújtani finanszírozás tekintetében, hogy javuljon az országos arány. Tehetünk mi arról, hogy évtizedeken keresztül nem jutott el a normatíva az intézményekhez, nem oda jutott el, ahová kellett volna? Kinek a felelőssége ez? Hiába szabályozza ezt már törvény is, még sincs így. Az egyházi fenntartású otthonokban is úgy tudom nem az intézmény, hanem a fenntartó kapja meg a kiegészítő normatívát. Az elosztást a fenntartó végzi. Ha az intézmény megkapja a neki szánt bevételi forrást, biztos működési lehetősége van, sok szabályozás teljesen fölösleges lehetne.

Az egyes évek költségvetéseiről szóló törvények egyértelműen meghatározzák a normatív állami hozzájárulás igénybevételére jogosultak körét. **No-ha a finanszírozási gyakorlat az évek során változásokon megy keresztül, jogcímében, feltételrendszerében és összegében szektor semleges állami hozzájárulási rendszerek kellene működni.**

A civil és a magánszféra szereti a kiszámíthatóságot, befektetéseit egy adott időszak érvényben lévő törvényeinek megfelelően teszi, átvállalva közfeladatot, és menekül a területről, ha nem érzi a biztonságot, a jogbiztonságot. Nemcsak az ellátottak biztonságát, hanem a fenntartók érdekeit is képviselnie kellene a törvényeknek. Ma ugyanis jobbára inkább arról szól a törvény, hogy az ellátási költségek cca. 50%-át biztosító normatívát hogyan kell szankcionálva visszatartani különböző esetekben, ha a fenntartó nem tud megfelelni a folyamatosan változó egyre több kiadással járó törvényi előírásoknak.

Miért nem tudunk megfelelni? Mert egyre több előírást kell betartani, s mindezt az ellátás zavartalan fenntartása mellett. Szakképzést, továbbképzést, alapgyógyszereket, diétás étkeztetést, megfelelően előírt szakmai létszámot, előgondozást, stb. kell biztosítani. A normatíva és a többnyire a nyugdíjából származó térítési díjbevételek pedig mindeközben alig haladják meg az inflációt, és mindemellett még tartalékalapot is kell képezni. Ez „pénzügyi művészet”. Valamit majd nem lehet betartani, vagy racionalizálni kell (pl. költség- és létszámcsökkentéssel).

Törvényesség vs. Eredményesség! A kettő egymás rovására megy, az egyiket csak akkor tudom javítani, ha a másikat „rontom”. Ha jobban oda akarok figyelni a törvényességre, hogy minden törvényt betartsak, az csökkenti az eredményességet. Ha pedig az eredményesség a célom (profitmaximalizálás), az pedig a törvényesség rovására megy.

A finanszírozás cca. 50%-os, a szabályozás pedig a működés 100%-át érinti. Véleményem szerint ma a magánotthonok gazdaságos működéséért a mindenkori kormány felelősséggel tartozik, mert állami közfeladatot látunk el.

Ma már teljesen más törvények az irányadóak a működést illetően, mint 1996-ban voltak, amikor beruháztam a szociális szférába. Hozzáteszem nem bántam meg, nagyon szeretem csinálni, amit vállaltam, de **emberileg megviselt a sok változás** és állandó megfelelés a törvényi szabályozásoknak. Nem érzek jogbiztonságot a területen.

A gondozási napok elszámolási lehetőségét illetően, a szerződött létszámon felül még 1 fő esetében sem lehetséges. Amennyiben - akár pl. csak egy fővel is - a szerződött létszám alatt van a napi gondozási létszám, azt vissza kell fizetni, de igénybe venni nem lehet. Az önkormányzatok részére ugyanakkor van lehetőség plusz gondozási nap elszámolására. Összevonják az intézményi létszámaikat egy fenntartón belül (mondják, hallom)!

Nem tartható fenn az a jelenlegi állapot, hogy a **törvényalkotó/finanszírozó - fenntartó - ellátott** hármas tekintetében a szociális vállalkozó mint közbülső természetes személy legyen az „ütközőpont”.

A visszamenőleges hatályú nyugdíjemelésnek minősülő jövedelmek, valamint az azokat korrigáló egyszeri kiegészítések ugyanazon elbírálás alá kellene, hogy essenek a térítési díj megállapításánál a rendszeres havi jövedelmekkel, hiszen ezek a jövedelmek szerves részét képezik azoknak, attól elválaszthatatlanok.

Úgy gondolom, hogy minden központi változtatás csak erősítette pozícióm, növelte előnyömet, javította személyi és tárgyi feltételeimet, az önkormányzati otthonokkal szemben. Mire alapozom mindezt? A megyénkben az én otthonomban működött először lift, van lépcsőn járó készülékünk, kiépített, mindenre kiterjedő infrastruktúra működik. Tárgyi eszközellátás területén évek óta egy lépéssel előbb járok az ellátottak gondolatainál. Eddig is non profit módon működtem, mert minden nyereséget visszaforgattam az ellátásba.

Bármely időszakban írtam is volna meg a szakdolgozatomat, látható, hogy kezdettől fogva végigkísér számtalan intézkedés, amely megnehezíti a működés feltételeit, bizonytalanságot kelt bennem a jövőt illetően. Tudom, hogy az élet terültén manapság szinte minden területre ez jellemző, valamit mégis tenni kell **(3., 4. sz. melléklet)**.

A kérdőíves felmérés kiértékelését követően szívesen vállalkoztam volna megszervezni a magánintézmény fenntartók első országos találkozóját kötetlen beszélgetés formájában - tekintettel a költségvetési törvény által előállt helyzetre. Nagy energiát fektettem a találkozó megszervezésébe és nem az önként vállalt feladat súlyától riadtam vissza. Nem gondoltam volna, hogy a legjobban érdekelt fél - maga a Szakminisztérium illetékese - ezen nem kíván részt venni. Enélkül pedig egyszerűen nem kívánom megszervezni.

A magam részéről meghoztam a döntést. Kht. formában fogom tovább működtetni az intézményt. Nem egyszerű dolog a mindennapi feladatok mellett ezt megoldani. A meglévő PÁNCZÉL Kft. fog átalakulni, és így a fenntartóváltással jogfolytonos működés biztosítható. Idő, költség, fáradozás, ellátottak, dolgozók, szerződések, beszállítók és még felsorolni is hosszú mindazt, ami vár rám. Aki viszont mint vállalkozó nem tud rugalmas lenni, változtatni,

Pánczél István:

*A szociális törvény és végrehajtási rendeleteinek
hatása egy magánintézmény fenntartójára*

a kialakult helyzetben megtalálni a helyes utat - az elveszik. Jelenleg ezt talá-
lom helyes döntésnek. Vajon meddig lesz ez így?

Amit még eldöntöttem magamban az az, hogy az intézményvezetői fel-
adatokat át fogom adni egy olyan személynek, aki jobban elviseli az állandó
változásokat, mert én nem így képzeltem, amikor felvállaltam a szociális ellá-
tást, hogy minden évben ennyi változás fog történni. Ma már attól a gondolat-
tól sem riadok vissza, hogy a jogutódlást megoldva váljak meg az intézmény-
től. Csak abban az esetben lennék erre képes, ha biztosan tudnám és szer-
ződésben garantálva látnám az ellátottak és a dolgozók további biztonságát.

Nem tudnék csak úgy egyszerűen kilépni...

VIII. Mellékletek

1. sz. melléklet: *Szent Borbála Idősek Otthona* 2000. évi bővítési tervei
2. sz. melléklet: Kérdőív
3. sz. melléklet: *Szent Borbála Idősek Otthona* SWOT analízise
4. sz. melléklet: *Szent Borbála Idősek Otthona* STEEP analízise

IX. Irodalomjegyzék

¹ *A személyes gondoskodást nyújtó szociális intézmény és falugondnoki szolgálat működésének engedélyezéséről, továbbá a szociális vállalkozás engedélyezéséről szóló - többször módosított - 188/1999. (XII.16.) Kormány rendelet (Magyar Közlöny)*

² *A szociális igazgatásról és szociális ellátásokról szóló - többször módosított - 1993. évi III. törvény (Magyar Közlöny)*

³ **Sümegei Endre:** *Mit mutat a nem állami fenntartású szociális intézmények egyik ellenőrzése?* (Szociális Menedzser, 1999/1.)

⁴ **Noszkai Gábor:** *Miért nem lehetséges jelenleg jogalkotással esélyegyenlőséget teremteni?* (Internet: <http://www.c3.hu/~indok/t/9812/12.htm>, 2001.)

⁵ **Szalai József:** *Szociális ellátások finanszírozása az intézményvezető szemszögéből* (Szociális Menedzser 2002/3.)

⁶ **Sümegei Endre:** *Beszélgetés Dr. Göncz Kingával, az EszCsM politikai államtitkárával* (Szociális Menedzser, 2002/6.)

⁷ **Földvári Zsuzsa-Bécs Vass Péter-Weyer Béla:** *Búcsú a jóléti államtól* (HVG, 2002. december 21.)

⁸ **Németh Sándor (SzESzE elnök):** *Szociális ellátás anomáliák* (Internet: http://www.segelyhely.hu/szesze_ck.php?id=45, 2003.)

⁹ **Dr. Kovács Zsolt:** *Gondolatok „A szociális szolgáltatók és a fenntartók felkészülése az Európai Unió csatlakozására” témakörében* (Szociális Menedzser, 2003/1.)

¹⁰ **Vizvári Csilla:** *A nem állami fenntartású intézmények 2003. évi finanszírozásának nehézségei* (Szociális Menedzser, 2003/1.)

¹¹ **Pánczél István:** *Szent Borbála Idősek Otthona Honlapja* (Internet: <http://www.idosek.hu/>, 2003.)

¹² *A személyes gondoskodást nyújtó szociális ellátások igénybevételéről szóló 9/1999. (XI.24.) SzCsM rendelet (Magyar Közlöny)*

¹³ **Szalai Anna:** *Jó üzlet a magánidősothton* (Népszabadság, 2003. február 20.)

¹⁴ *A Magyar Köztársaság 2003. évi költségvetéséről szóló 2002. évi LXII. törvény (Magyar Közlöny)*

¹⁵ **Dr. Csehák Judit:** *Válaszlevél* (2003. február 13.)

¹⁶ *A személyes gondoskodást nyújtó szociális ellátások térítési díjáról szóló - többször módosított - 29/1993. (II.17.) Kormányrendelet (Magyar Közlöny)*

¹⁷ *A személyes gondoskodást nyújtó szociális intézmények szakmai feladatairól és működésük feltételeiről szóló - többször módosított - 1/2000. (I.7.) SzCsM rendelet (Magyar Közlöny)*

¹⁸ *A személyes gondoskodást végző személyek továbbképzéséről és a szociális szakvizsgáról szóló - többször módosított - 9/2000. (VIII.4.) SzCsM rendelet (Magyar Közlöny)*

¹⁹ **Adósság Börze Hírlevél, Dr. Maklári Iván:** *A jogalkotás folyamata...* (Internet: <http://www.adossagborze.hu/>, 2003/2.)

²⁰ **Komárom-Esztergom Megyei Közigazgatási Hivatal:** *Válaszlevél* (2003. február 11.)

²¹ *A Magyar Köztársaság Alkotmányáról szóló - többször módosított - 1949. évi XX. törvény (Magyar Közlöny)*